

Seguros

elEconomista.es

SEGURO DE SALUD

**PEDIATRÍA:
¿QUÉ ENFERMEDADES
REQUIEREN CONSULTA?**



CIBERSEGUROS: CLAVES PARA LA SUPERVIVENCIA DE LAS PYMES ANTE UN CIBERATAQUE

Más del 60% de las pymes europeas que sufren un ataque ciber cierran sus puertas



Ciberseguros | P8

¿Tu empresa sobreviviría a un ciberataque? Ciberseguro y pymes

Uno de los principales riesgos actuales para las empresas es el cibernético. El 60% de las pymes europeas desaparecen tras sufrir un ciberataque.



Movilidad | P16

Qué cubre, y a quién, el seguro obligatorio de viajeros

Cada vez que se viaja en transporte público el viajero está asegurado frente a accidentes, pero muy pocos conocen este tipo de póliza.

Empresas | P20

¿Qué valor tienen los seguros de empresa para los empleados?

Los beneficios e incentivos para empleados se tiene cada vez más en cuenta a la hora de aceptar un empleo, ¿qué papel juegan los seguros en esta nueva tendencia?

Generación Z | P24

Tecnología y seguros: puntos en común para atraer el talento de la 'Gen Z'

La atracción del talento joven es una obligación para el sector asegurador, que debe competir con otras industrias más atractivas, como la de la tecnología.



Actualidad | P14

Buenas previsiones para el seguro: crecimiento estable y tipos a la baja

En un reciente encuentro con profesionales del sector asegurador se detallaron las perspectivas estables para el conjunto de la industria.



Ahorro | P18

La conveniencia de contratar un plan de empleo para autónomos

Desde su lanzamiento en 2023 varias entidades han lanzado planes de pensiones de empleo para autónomos, ¿qué ventajas tienen?

Edita: Editorial Ecoprensa S.A.
 Presidente Editor: Gregorio Peña.
 Vicepresidente: Clemente González Soler. Director de Comunicación: Juan Carlos Serrano.

Director de elEconomista: Amador G. Ayora Diseño: Pedro Vicente
 Fotografía: Pepo García Infografía: Clemente Ortega Coedita: Marketing Site, S.L. Seguros TV
 Director de elEconomista Seguros: Ramón Albiol (ralbiol@segurostv.es) Jefa de redacción: Virginia M. Zamarreño (revista@segurostv.es)



El papel crucial del ciberseguro en la protección de las pymes

En un mundo cada vez más digitalizado, la ciberseguridad no es un lujo, sino una necesidad urgente para las pequeñas y medianas empresas (pymes). A pesar de ser el pilar del tejido empresarial español, representando el 99% de las empresas, el 44% de las pymes en España ha sufrido un ciberataque en el último año, según datos recientes de Hiscox. Sin embargo, sorprendentemente, el 80% de estas organizaciones aún no cree que sea un riesgo real para su actividad.

Este tipo de pensamiento resulta peligroso, sobre todo en un contexto donde los ciberataques no solo se incrementan en frecuencia, sino también en sofisticación. Los incidentes masivos, como el reciente ataque a empresas de telecomunicaciones, demuestran que ningún sistema es invulnerable. Y si grandes corporaciones con amplios recursos pueden verse comprometidas, ¿cómo podrían resistir las pymes, que muchas veces carecen de personal dedicado a la ciberseguridad o de una estrategia de defensa clara?

■
Invertir en prevención, en ciberseguridad y en un ciberseguro es la mejor forma para la pyme de garantizar su actividad
 ■

Las principales amenazas a las que se enfrentan las pymes van desde el *ransomware*, que puede paralizar sus operaciones exigiendo rescates millonarios, hasta el phishing, una técnica de engaño para obtener datos sensibles que sigue siendo uno de los métodos más efectivos para los atacantes.

El coste económico de estos ataques puede ser devastador, al punto de que más del 60% de las pymes que sufren un ciberataque cierran sus puertas en menos de seis meses. Además, las consecuencias para la reputación de la empresa y la pérdida de confianza por parte de sus clientes pueden tener efectos irreparables.

Ante esta situación, el ciberseguro emerge como una herramienta crucial para garantizar la continuidad del negocio. Más allá de la simple reparación de daños, estas pólizas cubren desde la recuperación de sistemas hasta la asistencia legal en casos de brechas normativas, como las relacionadas con el Reglamento General de Protección de Datos.

No obstante, aunque el ciberseguro es una pieza clave en la protección de las pymes, no es la única solución. La formación continua de los empleados y la inversión en medidas de seguridad como firewalls, antivirus y la autenticación multifactor son esenciales para prevenir futuros incidentes.

El ciberespacio es un campo de batalla donde las pymes deben dejar de preguntarse si serán atacadas y comenzar a planificar para cuando eso ocurra. Invertir en prevención, en ciberseguridad y en un buen ciberseguro es la mejor forma de garantizar su supervivencia en el entorno digital actual.



Moisés Núñez
Corredor de seguros

Zorros plateados

Hace tiempo, un amigo piloto de aviación me dijo que "hay pilotos viejos y pilotos audaces. Sin embargo, no hay pilotos viejos y audaces". Sin duda, un buen preámbulo para el tema que hoy nos ocupa. ¿Y qué aporta un agente/corredor veterano a un seguro? A mi entender, muchas cosas, a saber:

Visión a largo plazo: Su experiencia les permite una visión a largo plazo con sus clientes, que los enfoca más hacia tendencias y riesgos emergentes que, a centrarse en el "ruido de lo inmediato", es decir, cuentan con una capacidad de anticipación que se basa en su pericia y experiencias vividas.

Reputación basada en años de relaciones comerciales: Optar por este tipo de mediadores, permite que los clientes accedan a personas con una credibilidad y confianza que viene avalada por su historia y *expertis*.

Resistencia ante eventos sistémicos: Estos profesionales han vivido y superado crisis financieras y globales, desastres naturales, actos terroristas, etc. Y, justamente, todas esas vivencias les han enseñado a saber proteger a sus clientes, en momentos críticos y situaciones extremas.

Aprender de los errores: Un senior, con seguridad, ha cometido muchos errores a lo largo de su carrera y todo ese saber acumulado les aporta un plus de astucia, paciencia y mesura, a la hora de gestionar riesgos para sus clientes.

Capacidad de evolucionar y asumir cambios: Ser un profesional senior de éxito representa que esa persona ha sido capaz de adaptarse a cambios tecnológicos, regulatorios, culturales y de mercado, que los hacen dignos de competir con generaciones, que aún tienen mucho que demostrar.

Bagaje negociador: Los agentes y corredores seniors, con los años, afinan sus habilidades

de negociación. Esto se traduce en mejores tarifas, condiciones y, lo que es más importante para un asegurado, se hacen más capacitados para gestionar siniestros complejos y de gran intensidad.

Y, por último, su red de contactos: todos esos años les han permitido a los seniors conformar una valiosa red de contactos y conexiones dentro de la industria, lo cual, les facilita sus gestiones diarias, pero también, les dan



iStock

acceso a figuras clave y con poder duro y blando dentro en las organizaciones.

En definitiva, cuando alguien toma un avión, lo que desea es llegar a su destino sano y salvo. Del mismo modo, ocurre en el ámbito asegurador, pero también, en la medicina, el derecho y otras profesiones cualificadas. Lo que en el fondo quieren los clientes es contar con personas que sepan de lo suyo y que les permitan alcanzar, lo mejor posible y sin sobresaltos, sus objetivos.

Ahora piénselo un momento por favor. A lo mejor, esas personas veteranas son, en realidad, astutos zorros plateados, los cuales pueden ayudarles y mucho, con toda su sabiduría.

Movilidad

Cesvimap celebra la formación de su alumno número 100.000

Este mes de octubre, Cesvimap, el laboratorio de innovación de Mapfre, ha alcanzado la formación de su alumno número 100.000. Este logro refuerza el compromiso de la entidad con la excelencia formativa y la innovación en el sector automotriz, un área en la que se ha consolidado como referente global desde su creación hace 41 años.

Nacido en 1983 como un centro para la formación de los peritos de Mapfre, Cesvimap ha ampliado su alcance, ofreciendo formación a todos los actores del sector automotriz, desde talleres y fabricantes de vehículos hasta aseguradoras y cuerpos de seguridad. Además, colabora con concesionarios, compañías de *renting* y *sharing*, importadores y distribuidores, proporcionando formación integral para perfiles profesionales diversos como gerentes, jefes de taller, chapistas, electromecánicos y profesores de Formación Profesional. A lo largo de su



Cesvimap celebra su alumno número 100.000 en sus 41 años de historia. eE

trayectoria, Cesvimap ha impartido más de 6.000 cursos, tanto presenciales como online. Entre estos programas destacan los cursos universitarios, desarrollados en colaboración con la Universidad Católica de Ávila. La formación que imparte se basa en el conocimiento adquirido a través de exhaustivos estudios y ensayos realizados con vehículos de todo tipo de propulsión.

Aseguradoras

El Instituto Santalucía pide incluir la educación financiera obligatoria en el sistema educativo

Consciente de que un mayor conocimiento financiero tiene un impacto directo en el crecimiento económico de un país y en la reducción de la desigualdad, el Instituto Santalucía aboga por la inclusión de la educación financiera como una asignatura obligatoria dentro del sistema educativo español. Con motivo del Día Mundial de la Educación Financiera, la entidad subraya que esta materia es clave para reforzar la confianza en las instituciones, mejorar la planificación económica de los individuos a lo largo de su vida y contribuir a la estabilidad del sistema financiero.

Según un informe de la OCDE, a pesar de los esfuerzos por aumentar los conocimientos financieros, los niveles de educación e inclusión financiera entre los jóvenes siguen siendo bajos. Diariamente, muchas personas toman decisiones financieras cruciales sin contar con las herramientas necesarias para hacerlo de manera adecuada. Temas como el

ahorro, el uso del crédito, la planificación de pensiones o la inversión son esenciales para la vida de cualquier persona. Sin embargo, la falta de formación en estas áreas puede llevar a errores comunes, como el endeudamiento excesivo o la mala gestión de los ingresos. Por esta razón, la organización destaca la importancia de educar a los jóvenes no solo sobre cómo manejar sus finanzas, sino también sobre qué prácticas evitar.

El último informe PISA 2022 revela un retroceso en los conocimientos financieros de los estudiantes españoles. De hecho, el 40% de ellos no sabe interpretar correctamente una factura o una nómina, ni realizar operaciones financieras básicas como el cálculo de porcentajes. Aunque un 25% de los alumnos alcanza niveles altos de rendimiento y un 58% se encuentra en un nivel medio, solo el 5% demuestra un desempeño sobresaliente en competencia financiera, en comparación con el 11% de la OCDE.



La renovación del concierto sanitario de Muface debe hacerse antes de que termine el ejercicio. Alberto Martín

El incierto futuro del modelo de colaboración sanitario de Muface

La subida del 17,12% de las primas para el concierto sanitario de los funcionarios sigue siendo insuficiente para las aseguradoras que prestan la atención sanitaria

V.M.Z.

A pesar de la reciente decisión del Gobierno de aumentar un 17,12% la prima del concierto sanitario de Muface para los próximos dos años, este incremento sigue siendo insuficiente para garantizar la viabilidad del modelo. Según Aspe, la patronal de la sanidad privada, la escasa remuneración propuesta continúa poniendo en riesgo la continuidad de Muface. El Consejo de Ministros aprobó el martes 8 de octubre la licitación del nuevo concierto sanitario de Muface, con una subida del 16,5% en 2025 y un 0,62% en 2026, pasando de 1.032,12 euros por asegurado en la actualidad a 1.208,81 euros al final del periodo. A pesar de ser la mayor cifra registrada hasta la fecha, sigue estando por debajo de las exigencias de Muface, que había solicitado un incremento del 24%, y de las aseguradoras de salud participantes, que reclamaban un aumento del 40%.

Muface cuenta con un colectivo de más de 1,5 millones de personas. Un informe de la Universidad Complutense de Madrid y Aspe destaca que la edad media de los mutualistas ha subido a 57,8 años en 2022, lo que incrementa la demanda de atención sanitaria debido al aumento de patologías crónicas.

Las principales aseguradoras que prestan el servicio –SegurCaixa Adeslas, Asisa y DKV– han señalado que el contrato es deficitario, con pérdidas conjuntas de 200 millones de euros anuales durante el periodo 2022-2024. Fuentes del sector indicaron estar dispuestas a asumir una subida inicial del 25% en el primer año y otro incremento del 10% en el segundo, para hacer sostenible el sistema. El presidente del sindicato de funcionarios CSIF, Miguel Borra, advirtió que, de no mejorar la dotación económica, el sistema "morirá de inanición".

Si no se llega a un acuerdo para el nuevo concierto, que debe comenzar en enero de 2025, los mutualistas podrían verse obligados a integrarse en la sanidad pública, lo que pondría aún más presión sobre un sistema ya sobrecargado, especialmente en comunidades como Madrid, donde reside un mayor número de funcionarios. La Fundación IDIS estima que la eliminación de la cobertura de las aseguradoras supondría un coste adicional de 1.214 millones de euros anuales para la Administración y la necesidad de incorporar casi 4.000 camas al sistema público. Asimismo, la pérdida de más de 1,5 millones de usuarios afectaría a centros sanitarios, infraestructuras y empleos que dependen de la sanidad privada.

NADIE SE CUIDA COMO TÚ



GENERALI Vitality es un programa de retos personalizados que te premia por moverte con hasta 55€ al mes.

CONTIGO, TODO





Los 'hackers' han puesto en su punto de mira a las pequeñas y medianas empresas por sus carencias en ciberseguridad.

¿Tu empresa sobreviviría a un ciberataque?: Ciberseguro y pymes

El 44% de las pymes en España ha sufrido un ciberataque, una cifra alarmante si se tiene en cuenta que estas empresas representan el 99% del tejido empresarial español

Olga Juárez Gómez. Fotos: iStock

En enero de este mismo año, un ciberataque masivo puso en jaque a grandes empresas de telecomunicaciones como Orange, Jazztel y Simyo. Los hackers lograron acceder al sistema de RIPE, el organismo encargado de gestionar las IPs en Europa, Oriente Medio y partes de Asia Central, afectando a miles de usuarios. Aunque estas compañías lograron contener la situación, el incidente plantea una cuestión alarmante: ¿qué su-

cedería si un ataque de esta magnitud golpeará a una pequeña o mediana empresa (pyme)?

La realidad de los ciberataques en las pymes.

A pesar de la creciente amenaza de ciberataques, un sorprendente 80% de las pymes no considera que pueda ser víctima de uno, según un informe de Google en colaboración con The Cocktail Analysis. Esta percepción errónea convierte a estas peque-

ñas empresas en un blanco atractivo para los ciberdelincuentes, quienes aprovechan sus deficiencias en seguridad digital. En este contexto, Hiscox, una compañía internacional especializada en ciberseguros, enfatiza la urgente necesidad de aumentar la concienciación sobre los ciberriesgos. Un representante de la aseguradora señala: “El problema radica en una notable falta de educación en materia de ciberriesgos, ya que muchas pymes consideran que no es un tema fundamental. Sin embargo, los datos son alarmantes: más de un tercio de las pymes fueron ciberatacadas en el último año”. Según el Informe de Ciberpreparación 2023 de Hiscox, el 44% de las pymes en España sufrieron un ciberataque, una cifra inquietante dado que estas empresas representan el 99% del tejido empresarial español.

Ante esta realidad, es crucial un cambio de enfoque: “Las empresas ya no deben preguntarse si serán ciberatacadas, sino cuándo”, advierten desde Hiscox. Dada su limitada capacidad de recursos, las pymes suelen estar menos preparadas para enfrentar un ataque. Por ello, la prevención y la formación de empleados son fundamentales, ya que, como subraya el informe de Hiscox, “el error humano es el origen de la gran mayoría de los ciberataques”.

Principales ciberamenazas para las pymes

Las pymes están expuestas a diversas amenazas cibernéticas que pueden comprometer tanto su operación diaria como su estabilidad a largo plazo. Una de las más peligrosas es el *ransomware*, un *software* malicioso que cifra los datos de la empresa y bloquea su acceso hasta que se paga un rescate.

Desde Hiscox, detallan que entre los principales tipos de ataques a los que se enfrentan las pymes españolas destacan el fraude financiero y las brechas de datos, que en 2023 representaron casi la mitad (48%) de los incidentes gestionados por la aseguradora. “El fraude financiero y las brechas de datos supusieron casi la mitad de los siniestros cibernéticos en el año pasado. En tercer lugar, se sitúa la ciberextorsión, que representó el 20% de las reclamaciones interpuestas”.

Además, según los datos de Hiscox, la ciberextorsión fue la causa del 69% de las pérdidas económicas de las empresas atacadas, lo que refleja la magnitud del problema.

Entre otras amenazas comunes, destaca el phishing, técnica que engaña a los empleados para que revelen información sensible. Hiscox advierte sobre la prevalencia del *spear phishing*, una variante dirigida específicamente a usuarios concretos: “El *spear phishing* ha vuelto a colocarse como principal motivo de reclamaciones por segundo año consecutivo”. Otros riesgos incluyen la suplantación de identidad y el *malware*, que permite a los atacantes acceder a los sistemas críticos de la empresa.



Más del 60% de las pymes que sufren un ciberataque cierran sus puertas.

Consecuencias de un ciberataque en una pyme

Las consecuencias de un ciberataque en una pyme pueden ser devastadoras. Más del 60% de las pymes europeas que sufren un ciberataque cierran sus puertas en menos de seis meses, según datos de Telefónica Cyber Security Tech. Desde Hiscox, apuntan que la viabilidad económica de las pymes es lo primero que está en juego. “Las pymes pueden tener muchas dificultades para disponer de los recursos necesarios para hacer frente al ciberataque”, explican.

De manera adicional, las técnicas de ingeniería social, como el *phishing* y el *Spear phishing*, son la puerta de entrada para muchos ataques. “La entrada a



Sólo el 1% de las pymes está 'ciber-preparada' para superar este tipo de ataques.

los sistemas a través de credenciales protegidas es la segunda causa de incidentes, seguida de otras técnicas de ingeniería social *no phishing*", agregan desde la aseguradora.

Las consecuencias van más allá del aspecto económico: el daño a la reputación de la empresa puede ser irreparable. Hiscox recuerda que las empresas que no protegen adecuadamente los datos de sus clientes pierden la confianza de sus consumidores, y esto puede derivar en sanciones regulatorias, particularmente bajo el Reglamento General de Protección de Datos (RGPD).

Cómo pueden las pymes mejorar su protección

A pesar de los riesgos, las pymes pueden tomar medidas eficaces para mejorar su ciberseguridad. Mantener los sistemas actualizados y capacitar al personal son acciones clave. Hiscox insiste en la importancia de la prevención: "Solo el 1% de las pymes en España son consideradas ciberexpertas, es decir, capaces de responder de manera rápida y eficaz ante un ciberataque". La formación de los empleados y la implementación de un buen ciberseguro son pasos fundamentales para fortalecer su resiliencia ante un ataque.

Desde la aseguradora también subrayan la necesidad de invertir en infraestructura, implementando *firewalls*, antivirus y la autenticación multifactor (MFA) como barreras adicionales de protección. Tener un plan de contingencia es esencial para poder responder ante un ciberataque de manera eficaz.

El papel del ciberseguro en las pymes

Además de la prevención, el ciberseguro se está consolidando como una herramienta esencial para

las pequeñas y medianas empresas. Según Hiscox, el 29% de las empresas españolas ya cuenta con una política de ciberseguro.

Este tipo de pólizas cubren desde la recuperación de sistemas comprometidos hasta la asistencia legal en caso de violaciones de normativas como el Reglamento General de Protección de Datos. Además, las empresas pueden beneficiarse de servicios de recuperación de datos, asesoramiento legal y cobertura por interrupción de negocio.

Sobre el pago de rescates en casos de *ransomware*, Hiscox tiene una postura clara: "Pagar un rescate es una estrategia ineficaz. En 2022, solo el 36% de las empresas que pagaron recuperaron todos sus datos, en comparación con el 60% en 2021". Sin embargo, el pago de rescates no garantiza la recuperación de la información, y algunas empresas que pagaron continuaron sufriendo filtraciones de datos.

Más allá del ciberseguro: la prevención

Finalmente, más allá de contar con un ciberseguro, las pymes deben adoptar un enfoque integral de ciberseguridad. Desde Hiscox enfatizan que el ciberseguro es solo una herramienta de respuesta, pero la concienciación, educación y prevención son fundamentales para minimizar los riesgos: "La mejor protección siempre es la concienciación y la implementación de ciberseguridad".

Invertir en infraestructura tecnológica, formar a los empleados y tener protocolos sólidos de seguridad son claves para que las pymes puedan hacer frente a las amenazas actuales del mundo digital.

REALE CONTIGO

Pensado para la protección familiar del mañana.

Reale Contigo es el seguro de decesos cuya garantía principal cubre ampliamente las situaciones ligadas al fallecimiento, ofreciendo un servicio de alta calidad a una tarifa muy competitiva. Además, incorpora una amplia gama de servicios, que nos permitirá cubrir todas las posibles situaciones.

- **Pack Legal:** Testamento Vital, Testamento Hereditario, Borrado de Vida Digital...
- **Pack Asistencia:** Servicios Presenciales Ayuda Psicológica, Asistencia Familiar...
- **Pack Salud:** Servicio de Salud, Servicio Dental, Línea Médica Telefónica, Acceso a Servicios de Bienestar y Salud.

Reale Contigo, te acompaña en los momentos difíciles.



MÁS INFORMACIÓN EN REALE.ES O
EN EL 900 455 900

900 455 900

REALE GROUP

 **REALE
SEGUROS**

TOGETHER MORE

Ahorro

Generali comercializa un fondo de inversión a vencimiento

Generali incorpora a su oferta de seguros de ahorro un nuevo fondo de inversión a vencimiento, gestionado por Generali Asset Management. Este nuevo fondo se integra dentro del producto Generali FondoSelección Flexible, que dispone ya de más de 55 fondos adaptados a las tendencias del mercado y que permite a la compañía ampliar su oferta de soluciones para los distintos perfiles de inversión de sus clientes.

Generali Fixed Maturity Bond es un fondo de renta fija a vencimiento (Target Maturity Fund) cuya estrategia de inversión está diseñada para obtener una rentabilidad óptima en un periodo aproximado de cuatro años, con un vencimiento previsto el 10 de enero de 2029. Este fondo invierte principalmente en bonos corporativos de alta calidad crediticia, emitidos en euros, con una rentabilidad bruta estimada del 4,5% anual. Además, fiel al compromiso de Ge-



Sede de Generali en Madrid. David García

nerali con la sostenibilidad, los activos se seleccionan considerando criterios ESG.

La compañía amplía así su gama de productos y ofrece una nueva alternativa para quienes buscan estrategias de inversión a medio plazo. Los clientes que deseen contratarlo, podrán hacerlo a través de aportaciones extraordinarias desde 1.500 euros.

RSC

Fundación Adeco e Inspiring Girls lanzan la III edición del Club de Finanzas y Seguros

Con motivo del Día de la Educación Financiera, que cada año se conmemora el primer lunes del mes de octubre, la Fundación Adeco y la Fundación Inspiring Girls han anunciado la apertura de inscripciones para la III edición del Club de Finanzas y Seguros. Este programa tiene como objetivo inspirar a niñas y jóvenes a explorar carreras en el ámbito financiero, contribuyendo a romper las barreras de género en este sector.

La iniciativa forma parte del Plan de Educación Financiera, en el que ambas entidades colaboran. El proyecto incluye diversas actividades, entre las que destaca el Club de Finanzas y Seguros, donde mujeres líderes del sector económico, junto a voluntarias de Adeco, la Asociación Española de Corredurías de Seguros y Reaseguros, guiarán a las participantes en su aprendizaje sobre temas como el mercado financiero, las inversiones y las finanzas personales.

En esta edición, la tercera que se pone en marcha, se llevarán a cabo seis sesiones dirigidas a jóvenes mayores de 16 años, que se celebrarán los días 23 y 30 de octubre, y los días 6, 13, 20 y 27 de noviembre, de 18:00 a 19:30 horas. Las jornadas tendrán lugar en la sede del despacho de abogados Santiago Mediano, ubicado en la calle Campoamor número 18 de Madrid, y se requiere inscripción previa.

El Club está dirigido a adolescentes, universitarias y jóvenes profesionales que deseen conocer más a fondo el funcionamiento del mercado financiero y asegurador. El objetivo es proporcionarles las herramientas necesarias para gestionar sus expectativas laborales y financieras de manera eficaz. Para ello, el programa cuenta con la participación de mujeres referentes en el sector económico, quienes compartirán su experiencia y visión para inspirar a las jóvenes y atraer su talento al sector financiero y asegurador.

Aseguradoras

El 85% de la población española ahorra menos de lo que desearía

Casi el 70% de la población española confirma que ahorra cada mes, aunque solamente el 15% está satisfecho con las cantidades que consigue ahorrar, de acuerdo con el nuevo estudio realizado por el Observatorio Caser, que analiza el sentimiento de los españoles al respecto y el conocimiento que tienen acerca de las diferentes soluciones y productos a su alcance.

Los datos del estudio reflejan que hay un 85% de la población que, o no ahorra, ya sea porque no quiere (4%) o porque su situación no se lo permite (27%), o que ahorra menos de lo que le gustaría (54%). A la hora de preguntar a este segmento por el principal obstáculo que encuentran para ahorrar, la falta de ingresos suficientes (55%) y los gastos imprevistos (33%) encabezan la lista. Les siguen la falta de disciplina para ahorrar (7%) y la falta de conocimiento sobre opciones de ahorro (5%).



Sede de Caser en Madrid. Europa Press

Ahorrar para comprar una vivienda es el motivo principal para los jóvenes entre 18 y 29 años (19%). Para el resto de edades destacan los imprevistos. También destaca que las personas que ahorran y se encuentran cercanas a la edad de jubilación (de 56 a 65 años) lo hacen en gran parte por este motivo (18%), doblando a la segunda franja de edad que ahorra para la jubilación, entre 46 y 55 años.

Aseguradoras

Hiscox celebra el mes de la ciberseguridad y promueve la protección de las pymes

Octubre es el Mes de la Ciberseguridad, una iniciativa internacional que busca promover y concienciar sobre la importancia de proteger a las empresas de cualquier vulnerabilidad. En los últimos años, el campo de la ciberseguridad ha sido testigo de numerosos ataques que han afectado significativamente a las empresas. Así lo revela el Informe de Siniestros Ciber 2023 de Hiscox.

Los ciberataques más comunes son el fraude financiero (28%), la brecha de datos (20%) y la ciberextorsión (20%). Estas y otras muchas amenazas cibernéticas han impactado tanto a pequeñas y medianas como grandes organizaciones, dando forma a la dinámica de cómo deben protegerse frente al incremento de los ataques cibernéticos.

La ingeniería social y el acceso de un tercero al correo electrónico empresarial (BEC) son causas clave en las reclamaciones por violación de datos y

fraude financiero. Pero ambos puntos de entrada pueden mitigarse cuando el personal es consciente de los riesgos cibernéticos y de las principales técnicas utilizadas por los ciberdelincuentes.

Por ello, es fundamental que las empresas promuevan la concienciación y formación de sus empleados para así garantizar una mayor y más eficaz resistencia cibernética, ya que las personas son el primer y más importante escudo frente a los ciberriesgos.

"Ante el auge y evolución de las ciberamenazas, la ciberpreparación se convierte en un aspecto clave en todas las empresas y organizaciones. Un enfoque proactivo y consciente en la ciberseguridad garantiza no solo la protección de los activos críticos, sino también la continuidad del negocio frente a cualquier eventualidad", afirma Ana Silva, responsable de Suscripción de Producto Ciber de Hiscox.

Buenas previsiones para el seguro: crecimiento estable y tipos a la baja

“El ciclo económico internacional continuará a un ritmo parecido al actual, y la inflación controlada permitirá bajadas de tipos de interés graduales”, ha señalado Joaquín García Huerga, director de Estrategia Global en BBVA Asset Management y Global Wealth, durante su intervención en ENTRE

Redacción. Fotos: Francisco Manuel Domínguez

El sector de los Seguros y de la Asistencia está viviendo una transformación en todos los sentidos. Así se ha visto reflejado en el Encuentro Intereuropeo de Seguros y Reaseguros (Entre) de Inese, celebrado en Madrid. En él, Beatriz Toribio, directora de Comunicación Corporativa de Allianz Partners España, ha entrevistado a Joaquín García Huerga, director de Estrategia Global en BBVA Asset Management y Global Wealth, profundizando en los 'Drivers económicos y financieros en los Seguros'. García Huerga ha ofrecido una visión macroeconómica actual, y ha comentado el impacto que puede tener en el sector.

Concretamente, el experto ha destacado la capacidad de las principales economías, incluida la espa-

ñola, para seguir creciendo, al menos de forma moderada. “Las inflaciones ya están contenidas y los bancos centrales ya han empezado a bajar los tipos de interés, proceso que debería continuar en 2025”, explica García Huerga.

Sobre el sector de los Seguros y de la Asistencia, el directivo prevé que disminuya la presión en costes por siniestros, materias primas y mano de obra, dado que la inflación está convergiendo al 2%. En paralelo, la rentabilidad esperada para las carteras de inversión de las compañías aseguradoras, con mucha renta fija, es positiva, incluso en términos reales, gracias al repunte que experimentaron los tipos de interés. Además, disminuye la necesidad de desplazarse a activos más arriesgados para obtener



Joaquín García Huerga, director de Estrategia Global en BBVA Asset Management y Global Wealth, y Beatriz Toribio, directora de Comunicación Corporativa de Allianz Partners España.



El Encuentro Intereuropeo de Seguros y Reaseguros (Ente), organizado por Inese, se celebró recientemente en Madrid.

rentabilidad. García Huerga, también comentó que “ahora que empiezan a bajar los tipos de interés, se podría ver un incremento de operaciones de M&A (fusiones y adquisiciones) por la bajada del coste de financiación”.

Concretamente, el ramo de los seguros y de la asistencia en Viaje ha vivido una gran evolución después de la pandemia. Como señalaba el experto, en 2024 se van a recuperar las cifras de turismo previas a la pandemia. Además, este cambio de tendencia en la industria turística ha provocado que las prioridades de las compañías de Seguros y de Asistencia hayan evolucionado también. “En países desarrollados el turismo se ha segmentado y cada vez surgen más nichos, como el turismo médico o de aventura, por poner solo dos ejemplos”, aseguraba Joaquín García Huerga. En el caso de Allianz Partners, comentaba Beatriz Toribio cómo este cambio de tendencia se manifiesta en el aumento de la concienciación por parte de los viajeros y la importancia de contratar un seguro de viaje. La pandemia puso de manifiesto que cualquier imprevisto en el extranjero puede suponer un gran desembolso. “Desde el retraso de un vuelo, hasta una cancelación, la pérdida del equipaje, un contagio o un accidente. La atención médica por un brazo roto durante las vacaciones, por ejemplo, puede costar mucho más que el propio viaje: en Tailandia, una operación de este tipo puede costar alrededor de 15.000 euros”.

Por otro lado, el sector de los Seguros y de la Asistencia se enfrenta al reto del envejecimiento. El co-

lectivo Senior de mayores de 65 años cobra un papel muy importante para las aseguradoras, ya que han sido consumidores del pasado y seguirán siéndolo en los próximos años, pero con necesidades distintas. Comentó García Huerga que este segmento de la población llegará al 30% en el año 2050, con datos del INE, y que sus necesidades aumentan: “Se vive más, con mejor salud, de forma más activa y en general con más medios económicos. El foco en el complemento de las pensiones privadas parece claro para el sector asegurador, así como los seguros médicos y de viajes”, indicaba el experto.

En este sentido, Allianz Partners ofrece soluciones en el entorno del Hogar orientados a la protección y soporte a los Senior. Por ejemplo, a través de coberturas de ayuda doméstica, como servicio de limpieza o de cocina, para aquellos asegurados que estén inmovilizados en sus casas tras haber sufrido algún accidente o una operación. También, a través de un servicio de telefarmacia que permita recoger las recetas médicas y comprar los medicamentos que sean necesarios, o cubriendo los gastos de transporte del asegurado si necesita trasladarse a algún lugar durante su inmovilización, así como los del traslado y alojamiento de un familiar.

Para finalizar, García Huerga recalcó que en el escenario central en el que el ciclo económico global mantiene un crecimiento moderado y los tipos de interés bajan de forma progresiva, manteniéndose en una horquilla del 2% al 3%, el futuro del sector asegurador seguirá siendo prometedor.



Muchos viajeros desconocen que están asegurados frente a accidente siempre que viajan en transporte público.

¿Qué es el seguro obligatorio de viajeros y qué cubre?

El seguro obligatorio de viajeros cubre a cualquier persona que se desplaza por territorio nacional a través de un medio de transporte de pasajeros, y su coste está incluido en el propio billete. Les contamos qué coberturas incluye y de qué manera asiste e indemniza a los perjudicados en caso de accidente

Diego Fernández Torrealba. Fotos: iStock

Sabía usted que cuando coge el autobús o el metro para moverse por su ciudad, está asegurado? Y no sólo eso: si viaja de Valencia a Málaga en un autocar, estará asegurado; incluso si monta en funicular para subir al Monte Igueldo a ver San Sebastián desde las alturas, o utiliza el servicio de telesquí para realizar *snowboard* por Sierra Nevada, se encontrará asegurado.

Todo esto se debe a que existe un seguro obligatorio de viajeros, cuya contratación es bien sencilla pues su coste está incluido en cada billete de transporte que compre. Su suscripción es obliga-

toria para cualquier empresa, bien sea del sector privado o del público, que se dedique al transporte de pasajeros por cualquier zona de España.

La razón de ser de este seguro es brindar protección y asistencia a los viajeros, e incluso procurar que se abonen indemnizaciones económicas en caso de que suceda cualquier accidente. Así que como usuarios de trenes, autobuses y un larguísimo etcétera debemos saber que estamos protegidos y asegurados a lo largo de todo el recorrido que hagamos; incluso en el caso de que la empresa transportista no hubiera cumplido con la legis-

lación y contratado el seguro, el Consorcio se encargaría de defender los derechos del viajero.

Transportes con seguro obligatorio

La variedad de transportes que deben contratar el seguro obligatorio es gigantesca, pues su suscripción es necesaria para cualquier empresa pública o privada de este sector que lleve a viajeros y circule por cualquier tipo de vía terrestre, tanto urbana como interurbana.

Todos estos medios de transporte deben contratar el seguro obligatorio: autobuses, autocares, metro, ferrocarril, embarcaciones, teleféricos, funiculares, telesquís, telesillas, telecabinas, medios que no tengan un camino de rodadura fijo, medios de tracción por cable y todo vehículo que tenga una capacidad superior o igual a nueve plazas.

Cada persona que viaje en cualquiera de estos transportes estará cubierta. Y no sólo durante el viaje, sino desde el momento en el que se encuentra en el vehículo, en la entrada y salida de este y hasta durante la entrega o recuperación del equipaje.

¿Qué coberturas ofrece?

Vamos ahora con el aspecto crucial, las coberturas que ofrece este seguro a cualquier viajero que se desplace por España –o que viaje en un vehículo cuyo trayecto se haya iniciado en territorio nacional– en cualquiera de los medios antes citados.

La básica y fundamental es la asistencia sanitaria, que incluye no sólo los primeros auxilios y la atención médica sino los costes de rehabilitación, ambulancia y farmacia. Procura la asistencia hasta las 72 horas posteriores al accidente en el caso de las curas ambulatorias, cuando las lesiones y daños no requieran ni de hospitalización ni de un tratamiento especializado. La garantía se amplía a los diez días siguientes en el supuesto de que la persona accidentada disponga de otros seguros, y hasta los 90 días tras el suceso en el resto de casos.

La otra principal cobertura tiene que ver con las indemnizaciones a las personas afectadas y/o a sus familias. Se contempla el caso de fallecimiento por accidente, situación en la que se realizará un pago único a los beneficiarios del fallecido, siempre que la muerte de este se haya producido a causa del accidente, bien de manera directa o en los 18 meses posteriores al suceso.

En cuanto a la indemnización por incapacidad a causa de accidente, se podrá solicitar si el origen de las lesiones posibilita que se pueda proporcionar un diagnóstico definitivo del tratamiento. El importe variará en función del grado de inhabilitación que se otorgue a la persona afectada y a las lesiones que esta padezca.



Es necesario validar y conservar el título de viaje para acceder al seguro.

También es importante resaltar que las coberturas del seguro obligatorio no ampararán a los viajeros en caso de que hayan sido ellos los que hayan causado el accidente por estar en estado de embriaguez, bajo los efectos de drogas, estupefacientes o estimulantes, o porque hayan participado de actos dolosos (es decir, con mala intención, con la idea de provocar daño).

Una última consideración de carácter práctico para todo aquel que se desplace en cualquier medio de transporte de pasajeros: es importante siempre conservar el billete que se ha comprado, pues en caso de que algo grave suceda el título de transporte será la prueba de que se ha viajado en ese medio, el justificante de que se dispone de seguro y por lo tanto la vía para recibir asistencia médica gratuita e indemnizaciones en caso de que corresponda.



La conveniencia de contratar un plan de empleo para autónomos

Desde su aprobación hasta hoy se han registrado en la Dirección General de Seguros y Fondos de Pensiones una veintena de planes de pensiones de empleo simplificados para profesionales autónomos

V.M.Z. Fotos: iStock

En un contexto económico incierto y con la reforma del sistema público de pensiones en constante debate, los autónomos enfrentan un reto único a la hora de planificar su jubilación. La Ley 12/2022 trajo consigo una importante novedad: los planes de pensiones de empleo simplificados para autónomos. Estos productos, introducidos en 2023, buscan ofrecer una alternativa más eficiente y ventajosa frente a los tradicionales pla-

nes individuales. Y ofrecen una alternativa a los profesionales autónomos y a sus trabajadores para ahorrar para su jubilación.

Una de las principales razones para que un autónomo se incline por un plan de pensiones de empleo es el ahorro fiscal. A diferencia de los planes individuales, que permiten deducir hasta 1.500 euros en la declaración del IRPF, los planes de empleo para

autónomos elevan este límite hasta 5.750 euros. Esto representa un incentivo fiscal considerable, permitiendo a los trabajadores por cuenta propia reducir significativamente su base imponible, lo que se traduce en un ahorro inmediato en impuestos.

Además, este aumento en la cantidad deducible brinda la oportunidad de realizar aportaciones más sustanciales de cara a la jubilación, algo crucial dado que, en muchos casos, la pensión pública que percibirán los autónomos podría no ser suficiente para mantener su nivel de vida actual.

Flexibilidad y menores costes

Otro atractivo de estos nuevos productos es su flexibilidad. Los autónomos pueden realizar aportaciones de manera periódica o puntual, lo que les permite ajustar su ahorro según las fluctuaciones de su situación económica. Este aspecto es especialmente importante, dado que los ingresos de un autónomo suelen ser más irregulares que los de un trabajador por cuenta ajena.

A esto se suma el hecho de que los planes de pensiones de empleo suelen tener comisiones más bajas que los planes individuales, lo que significa que el dinero invertido puede crecer más rápidamente a lo largo del tiempo.

Una ventaja adicional es la protección del capital acumulado, el cual está reservado exclusivamente para la jubilación. En este sentido, los planes de empleo para autónomos son una opción segura y estructurada para quienes desean garantizar un colchón financiero al final de su vida laboral.

Estos productos también permiten adaptar las inversiones al perfil de riesgo del autónomo. Por ejemplo, Indexa Capital ha lanzado recientemente un plan de pensiones de empleo con una inversión del 100% en acciones, orientado a aquellos autónomos que buscan una mayor rentabilidad a largo plazo, con un perfil de riesgo más elevado. Para perfiles más conservadores, existen planes con una mayor proporción de renta fija, como el Caser Tranquilidad Autónomos, que invierte un máximo del 30% en renta variable para minimizar la volatilidad.

Desventajas a tener en cuenta

A pesar de las ventajas, los planes de pensiones de empleo para autónomos también tienen algunas limitaciones. Por un lado, el máximo deducible de 5.750 euros puede ser insuficiente para aquellos autónomos que desean ahorrar más para su jubilación. Además, estos planes cuentan con una falta de liquidez, ya que el dinero invertido no se puede retirar fácilmente antes de la jubilación, salvo en casos de enfermedad grave o desempleo prolongado.

Por otro lado, es importante recordar que al rescatar el plan, los fondos se tributan como renta del trabajo,



lo que puede generar una carga fiscal considerable al momento de recuperar el ahorro, especialmente si el autónomo recibe una gran cantidad en un solo pago.

¿Conviene contratar un plan de pensiones de empleo?

Los planes de pensiones de empleo para autónomos representan una herramienta sólida y beneficiosa para quienes desean asegurar su futuro financiero. Las ventajas fiscales, la flexibilidad en las aportaciones y los menores costes de gestión los hacen una opción atractiva frente a los planes de pensiones individuales tradicionales. Sin embargo, es fundamental que cada autónomo evalúe su situación financiera y planifique con antelación cómo y cuándo desea acceder a estos ahorros, teniendo en cuenta las posibles desventajas.

5.750

El límite de aportación a los planes de empleo de autónomos asciende a 5.750 euros anuales

taciones y los menores costes de gestión los hacen una opción atractiva frente a los planes de pensiones individuales tradicionales. Sin embargo, es fundamental que cada autónomo evalúe su situación financiera y planifique con antelación cómo y cuándo desea acceder a estos ahorros, teniendo en cuenta las posibles desventajas.

Con opciones cada vez más variadas y accesibles, como los productos ofrecidos por Indexa Capital, Caser o Generali, los autónomos tienen hoy más herramientas que nunca para planificar su jubilación de manera eficaz y adaptada a sus necesidades.

¿Qué valor tienen los seguros de empresa para los empleados?

Los seguros colectivos de empresa juegan un papel importante en el bienestar de los empleados, generando una mayor implicación de éstos y por tanto un mejor rendimiento. Vamos a ver qué clases de seguros de esta modalidad existen y qué beneficios suponen para los trabajadores

Diego Fernández Torrealba. Fotos: iStock

En sus mil y una modalidades, los seguros de empresa pueden jugar un papel fundamental a la hora de procurar beneficios al personal que trabaja para una compañía, suponiendo un incentivo que se añade al del sueldo por el que laboran. Si los trabajadores perciben de manera palpable que son valorados y disponen de coberturas, servicios y ventajas por el hecho de ser empleados de una determinada firma, eso redundará de manera directa en la imagen que tienen de la empresa y su motivación a la hora de realizar su trabajo.

El seguro de salud colectivo es un claro ejemplo de ello, pues se encarga de cubrir la asistencia sanitaria a la plantilla de una compañía. La empresa es, obviamente, quien se encarga de contratar la póliza, y todo el personal es beneficiario de la misma.

De esta manera, cada empleado tiene la tranquilidad de contar con una cobertura médica y sanitaria a coste cero, una cobertura que incluso podría extenderse también a su familia directa. Y además de las garantías básicas, podría incluso disponer de otras como envío de medicamentos, asistencia médica en el extranjero, videoconsulta médica o incluso servicios de bienestar, salud y estética (fisioterapia, nutrición, deporte, etc.).

A ello se le añaden las ventajas fiscales que supone la contratación de un seguro de salud colectivo, tanto para la empresa como para los trabajadores. En lo que respecta a estos, los primeros 500 euros de su prima –e incluso de sus familiares directos– no constituyen remuneración en especie, por lo que están exentos de tributar como retribución en especie





en el IRPF. En cristiano: no se incluyen en la declaración de la renta.

Por último, apuntar que existen dos tipos de seguros de salud colectivos: los cerrados, a los que nos hemos referido anteriormente, y los abiertos, que permiten la suscripción voluntaria de los empleados al seguro a cambio de una rebaja en la nómina que perciben.

Otros seguros de empresa

Aunque el de salud es el más conocido y habitual, hay otros muchos seguros colectivos que las empresas pueden contratar. Uno de ellos es el seguro de vida, que garantiza un capital a los beneficiarios de la persona asegurada (en este caso, el empleado) en caso de fallecimiento de esta, o incluso de invalidez absoluta permanente. Eso supone una gran tranquilidad financiera para el personal de una empresa, ya que supone que en caso de que algo grave suceda sus familiares dispondrán de un importante apoyo económico.

Otra opción para los empresarios es la contratación de un seguro de accidentes, que además de los casos de fallecimiento e invalidez absoluta permanente puede procurar también asistencia sanitaria y contemplar indemnizaciones a los beneficiarios por otros conceptos, como la incapacidad temporal del trabajador.

Por último, otra modalidad que las empresas contratan son los seguros de jubilación, que permiten a los trabajadores y a sus familias disponer de un mayor respaldo económico al asegurar una renta a partir del

momento de la jubilación, pudiéndose también facilitar un capital en caso de fallecimiento.

Motivación y productividad

Los incentivos que suponen este tipo de pólizas colectivas y las ventajas que conllevan —principalmente en forma de asistencia sanitaria y respaldo económico— son evidentes. Repercuten decisivamente en el bienestar del empleado, e influyen de manera clara en la valoración de la compañía por parte de éste y en su motivación a la hora de trabajar.

Un trabajador que siente que su empresa le apoya, es mucho más productivo. Y una plantilla más motivada e identificada con su compañía también posibilita que exista un mejor ambiente de trabajo, lo que repercute además en una mejor comunicación, coordinación y rendimiento grupal. A su vez, al estar los trabajadores más contentos existe una menor rotación de personal, pues suelen permanecer durante más tiempo en la empresa. Ello procura que los equipos de trabajo sean más firmes y sólidos y que puedan laborar durante más tiempo juntos, influyendo eso también en el rendimiento y la productividad.

La contratación de un seguro de empresa no es magia, pues existen otros cientos de factores que influyen en la motivación del personal y repercuten en la trayectoria de una compañía y en su funcionamiento a corto, medio y largo plazo. Pero sí que supone un extra que es valorado generalmente de manera positiva por los trabajadores y redundante en su rendimiento labor.



Mutua cuenta con una línea específica de seguros para vehículos híbridos y eléctricos, su proyecto EcoMutua. J. Valeiro

EcoMutua y Voltio, las apuestas más sostenibles de Mutua Madrileña

A través de EcoMutua la aseguradora cuenta con una línea específica de seguros para vehículos híbridos y eléctricos. Voltio es su compañía de 'carsharing', con una flota 100% sostenible

Roberto Gómez

Mutua Madrileña consolida su compromiso con la movilidad sostenible, un ámbito en el que ha ido ampliando los servicios que ofrece a sus mutualistas con iniciativas diferenciales. Entre otras, destacan EcoMutua, su línea de actividad que incluye tanto asesoramiento como una línea específica de seguros para vehículos sostenibles, y Voltio, su compañía de *carsharing*.

EcoMutua es uno de los proyectos más innovadores que existen en seguros sostenibles. Hace seis años, la compañía puso en marcha esta iniciativa que incluye seguros exclusivos para vehículos híbridos y eléctricos, servicios y una línea de asesoramiento a mutualistas en materia de movilidad y conducción sostenible. A cierre de 2023, Mutua Madrileña tenía en cartera más de 105.000 vehículos híbridos y eléctricos asegurados, en torno al 20% del parque total en España de esta tipología.

EcoMutua ofrece seguros con coberturas exclusivas diseñadas para cubrir las necesidades de los coches híbridos y eléctricos, entre las que destacan la asistencia garantizada en menos de una hora por cualquier incidencia, incluida la descarga de bate-

ría; el vehículo de sustitución con etiqueta ECO, que garantiza la movilidad del asegurado; la cobertura del cable de carga del vehículo en caso de siniestro o robo y el acceso a una amplia red de talleres concertados especializados en reparaciones de vehículos eléctricos e híbridos. Además, EcoMutua dispone de un servicio completo de asesoramiento e información en materia de movilidad, normativa, zonas de bajas emisiones, etc.

Tal y como está establecido en su Plan Director de Sostenibilidad 2022-2024, la aseguradora trabaja en diversas iniciativas con el objetivo de contribuir al desarrollo de las mejores prácticas en materia de eficiencia energética y cuidado del medioambiente.

Voltio, el 'carsharing' 100% eléctrico

Otro de los proyectos de Mutua Madrileña más destacados en el ámbito de la movilidad sostenible es Voltio, su compañía de *carsharing*, que comenzó a operar a finales de 2022. Actualmente, dispone de una flota de alrededor de 700 vehículos 100% eléctricos, totalmente respetuosos con el medio ambiente. Nació con el objetivo de cubrir la demanda creciente de servicios de movilidad sostenible en

grandes ciudades, como Madrid. Los vehículos de Voltio se localizan principalmente en el interior de la M-30, Las Tablas, Puerta del Ángel, Vista Alegre, Arganzuela, Plaza Elíptica, Montecarmelo, Pozuelo, Somosaguas, Boadilla del Monte (destino en el que ha comenzado a operar recientemente), Ifema y la terminal 1 del aeropuerto, aunque los conductores pueden circular con libertad por cualquier territorio. Sin embargo, cuando finalice el viaje, los vehículos se deben aparcar dentro de la zona Voltio.

Desde su puesta en marcha, en diciembre de 2022, la compañía ha superado el millón de viajes y ha recorrido más de 9,4 millones de kilómetros, lo que supone dar la vuelta al mundo más de 200 veces. Todos estos trayectos han logrado un ahorro de más de 1.300 toneladas de CO2 a la atmósfera.

Una de las ventajas del *carsharing* de Mutua es que los vehículos pueden acceder a las zonas de circulación restringida de Madrid (por contar con etiqueta ambiental Cero Emisiones) y pueden aparcar de manera gratuita en la zona SER (plazas azules y verdes), dentro del área operativa, en las plazas habilitadas para *carsharing*, o en las plazas de parking reservadas para clientes exclusivos de Voltio. Se trata de un servicio 100% digital y que no requiere del uso de llaves, ya que la apertura y cierre del vehículo se realizan a través del teléfono móvil.

Voltio cuenta además con otros servicios diferenciales como "Voltio a casa", a través del cual se puede contratar un vehículo a partir de las 18.00 horas y devolverlo a la mañana del día siguiente dentro de la "zona Voltio". Se trata de un servicio pionero y único en el sector, a un precio cerrado de 21,99 euros



Un vehículo de Voltio (Mutua Madrileña) circulando por la ciudad de Madrid. eE

Voltio ofrece sus servicios de *carsharing* a todos los ciudadanos con ventajas competitivas, con unas tarifas de conducción desde 0,19 euros/minuto, 9,99 euros por hora o 49,99 euros al día. Además, los asegurados de Mutua Madrileña se benefician de un 10% de descuento en todos sus viajes, cuentan con seguro sin franquicia y pueden ampliar gratis el tiempo de reserva del vehículo hasta 30 minutos. Los familiares también pueden beneficiarse de estas promociones.

Mutua y su oferta de servicios integrales en movilidad

Ofrecer servicios integrales y capaces de cubrir todas las necesidades de los clientes en el ámbito de la movilidad es uno de los principales objetivos que contempla el Plan Estratégico 2024-2026 de Mutua Madrileña y por el que ha hecho una apuesta decidida la aseguradora.

La estrategia de la compañía en movilidad contempla la prestación de servicios por minutos, horas, días, semanas, meses, años... lo que implica ofrecer alternativas y propuestas tan diferentes como el aseguramiento de vehículos en propiedad, 'carsharing', alquiler de vehículos por horas, y acceder a servicios complementarios y digitales, como poder comparar opciones, pagar el parking o prestar servicio de mantenimiento en talleres, etc. Mutua persigue, en definitiva, cubrir todas las necesidades de sus clientes en materia de movilidad para que puedan alcanzar la mayor

satisfacción y la mejor experiencia de usuario.

Los movimientos corporativos realizados por Mutua Madrileña desde el año 2019 se enmarcan y



justifican esta estrategia de diversificación. Precisamente en ese ejercicio, 2019, Mutua da uno de los primeros pasos para diversificar su negocio de movilidad con la compra de la compañía de alquiler de vehículos sin conductor Centauro. También en 2019 Mutua anuncia la compra del 10% de World Wide Mobility, sociedad matriz del agregador Chipi, compañía especializada en ofrecer y desarrollar soluciones de movilidad.

En 2021, Mutua compra a Portobello Capital las plataformas líderes en el sector de la movilidad El Parking e Imbric. En 2022, Mutua anuncia su entrada en el capital de Cabify y lanza su compañía de 'carsharing' Voltio. Por último, hace solo unos meses la compañía cerró la compra del 100% de Motortown y Aurgi, tiendas y centros especializados en productos y servicios para el automóvil.

Tecnología y seguros: ¿Qué tienen en común para atraer a la Generación Z?

Los jóvenes que pertenecen a la Generación Z prefieren entornos laborales flexibles y nuevas oportunidades de aprendizaje. El sector asegurador reúne los requisitos para atraer su talento

Olga Juárez Gómez. Fotos: iStock



Aseguradoras y tecnológicas se disputan el talento de la Generación Z.

La Generación Z no se conforma con un empleo convencional; busca un propósito, y sectores como la tecnología y los seguros están compitiendo para ofrecérselo. Su llegada al mercado laboral ha impulsado a industrias tradicionales, como las aseguradoras, a reinventarse mediante la adopción de tecnologías avanzadas. Aunque la tecnología sigue destacando como el sector más atractivo, las aseguradoras están tomando medidas para no quedarse atrás, transformando sus estrategias para adaptarse.

Nacidos entre 1997 y 2012, los integrantes de la Generación Z están redefiniendo las expectativas laborales. Buscan trabajos que ofrezcan flexibilidad, un propósito social, innovación y un entorno inclusivo, con un fuerte enfoque en la digitalización y el desarrollo personal. Por esta razón, la tecnología se ha convertido en el sector preferido, con empresas como Google, Amazon y Microsoft liderando gracias a su apuesta por la inteligencia artificial y el *Big Data*. Sin embargo, el sector asegurador, a menudo visto como conservador, ha comenzado a modernizarse. El auge del *InsurTech* está transformando las aseguradoras, que ahora compiten por atraer a esta generación integrando tecnologías punteras y nuevos modelos de trabajo.

Puntos en común entre tecnología y seguros

La digitalización se ha convertido en un elemento diferenciador para ambos sectores. La adopción de tecnologías como la inteligencia artificial y el *machine learning* optimiza los procesos y permite la personalización de los entornos laborales y de los servicios ofrecidos a los empleados. Esta capacidad de adaptación responde a las expectativas de una generación que busca soluciones digitales y eficientes, ajustadas a sus necesidades profesionales.

La Generación Z prioriza trabajos que generen un impacto positivo en la sociedad. En este sentido, el sector asegurador ha comenzado a lanzar productos innovadores que fomentan la sostenibilidad, como pólizas diseñadas para vehículos eléctricos y programas de prevención de riesgos climáticos. Las empresas tecnológicas, por su parte, están impulsando iniciativas para reducir la huella de carbono, alineando su misión empresarial con la responsa-



El seguro ofrece un entorno de empleo estable y con propósito social.

bilidad social, lo que resulta atractivo para los jóvenes profesionales. Otro aspecto relevante es el compromiso con la diversidad y la inclusión. Esta generación valora entornos laborales que promueven la igualdad de género y la representación de colectivos subrepresentados. Tanto las aseguradoras como las empresas tecnológicas están implementando políticas que fomentan estas prácticas, contribuyendo a crear culturas corporativas más inclusivas y equitativas, un aspecto importante para captar el interés de los jóvenes talentos.

La flexibilidad laboral se ha consolidado como un factor determinante en el entorno actual. Tanto en el ámbito tecnológico como en el asegurador, se están estableciendo modelos de trabajo remoto y horarios flexibles, reconociendo la importancia del bienestar emocional y mental de los empleados. Las aseguradoras están adoptando políticas de bienestar que incluyen seguros de salud con servicios digitales, mientras que las empresas tecnológicas han integrado el trabajo híbrido en su cultura. Además, ambos sectores están invirtiendo en la formación y el desarrollo profesional, en respuesta a la necesi-

dad de la Gen Z de adquirir nuevas habilidades y mantenerse competitiva en el mercado laboral. Las aseguradoras están incorporando programas de *InsurTech* y certificaciones digitales, mientras que las tecnológicas ofrecen amplias oportunidades de aprendizaje y crecimiento profesional. Así, aunque tecnología y seguros provienen de contextos distintos, ambos evolucionan para captar el talento de una generación que valora la innovación, la sostenibilidad, la diversidad y el desarrollo personal.

Quién ofrece más beneficios para la 'Gen Z'

Al comparar los beneficios que ofrecen tanto la tecnología como el sector asegurador a la Generación Z, surgen diferencias a destacar que pueden influir en la decisión de estos jóvenes profesionales. La tecnología se presenta como un campo de innovación rápida y disrupción constante, centrado en la inteligencia artificial, el análisis de datos y tecnologías como el *blockchain*. Esta cultura dinámica es atractiva para una generación que valora el cambio.

El sector asegurador, aunque tradicionalmente visto como más conservador, ofrece estabilidad laboral y un propósito social significativo. Al brindar protección ante riesgos, las aseguradoras impactan directamente en el bienestar de las personas, algo que resuena con los ideales de la Generación Z, quienes buscan trabajos que tengan una huella posi-

El seguro impacta en el bienestar de las personas y eso resuena con los ideales de la 'Gen Z'

va en la sociedad. Además, la adopción de nuevas tecnologías dentro del sector ha comenzado a transformar su imagen, demostrando que también pueden ser innovadoras y relevantes. Sin embargo, ambos sectores se enfrentan a desafíos comunes a la hora de atraer a la Gen Z. La percepción de los seguros como aburridos o poco dinámicos puede desincentivar a los jóvenes talentos que buscan entornos laborales intensos y en constante evolución. Además, la competencia con startups y empresas tecnológicas por captar el mismo talento se intensifica, obligando a las aseguradoras a destacarse en un mercado laboral altamente competitivo.

Es importante reconocer que las expectativas de la Generación Z están en constante evolución. Esta dinámica presenta un reto adicional, ya que tanto la tecnología como el seguro deben adaptarse rápidamente para satisfacer las demandas de una generación entusiasta. En este sentido, aquellos sectores que logren equilibrar la estabilidad con la innovación, y que se comprometan a generar un beneficio social, estarán mejor posicionados para atraer y retener a esta nueva fuerza laboral.



Lo que parecía una moda se ha consolidado en nuestras muñecas, los 'smartwatches' han llegado para quedarse.

Revolución en la muñeca: los relojes inteligentes desafían los límites

El mercado de los relojes inteligentes no cesa de innovar. Aunque al principio tenían todos los boletos para convertirse en una moda pasajera, ha sucedido lo contrario

Ana M. Serrano. Fotos: iStock

Los fabricantes de relojes inteligentes han mantenido sus antenas bien enfocadas a las necesidades y deseos de los usuarios y no han dudado en incorporar a los primitivos ejemplares novedades técnicas y estéticas al gusto de los más exigentes. Diseños *premium*, tecnología punta y resistencia extrema han hecho de estos aparatos un imprescindible para amantes del deporte y de las personas inquietas por su salud. Este 2024 ha sido un año especialmente activo. A falta de tres meses para la Navidad y algo menos para la vorágine del *Black Friday*, hemos dado un paseo por el universo relojero para fichar los dispositivos inteligentes más destacados del mercado por sus características técnicas, su sistema operativo, su diseño, resistencia y duración de la batería.

Apple Watch Ultra 2, superviviente por naturaleza. Dicen los de Cupertino que se trata del reloj de deporte y aventura definitivo. Diseñado para superar condiciones extremas, la caja de titanio de 49 mm. tiene la certificación EN13319, el estándar internacional para accesorios de buceo. Por ello aguanta buceo recreativo o libre, esnórquel y deportes acuáticos de alta velocidad.

En carrera o montaña, el GPS de doble frecuencia y alta precisión del Apple Watch Ultra 2 emplea modelos de señales y satélites avanzados, algoritmos de localización personalizados y datos de Mapas de Apple para proporcionar la posición más exacta posible. También es perfecto para hacer bici en interior, carretera o montaña. "Y para ir de casa a la

oficina". También desafía los límites en otros deportes como el esquí, el *snowboard*, el remo o el golf. Respecto a la salud, prestaciones avanzadas como la *app* Constantes Vitales aportan una visión global del estado de salud diario (frecuencia cardíaca, temperatura o duración del sueño) y afirman "garantizar" la privacidad de los datos personales a salvo.

Garmin Fénix Series 8, multideporte sin límites

Se trata de un reloj diseñado para aventureros y deportistas profesionales que quieren superar sus límites y rendir al máximo. Dispone de funciones avanzadas de entrenamiento de fuerza, resistencia al agua, altavoz y micrófono internos para las funciones de voz y linterna LED integrada. La pantalla, AMOLED de 1,4 pulgadas y bisel de titanio es resistente a los arañazos, a los golpes y al agua. Cumple con el estándar militar estadounidense de rendimiento térmico. Ofrece un resumen diario de información sobre salud y forma física. Mediante la función de predisposición para entrenar analiza una variedad de métricas de salud para maximizar la eficiencia al entrenar, evitando así el agotamiento.

Huawei Watch Ultimate, triunfador al aire libre

El Titán de Huawei está hecho de metal líquido de circonio (material más fuerte, más duro y más resistente a la corrosión), bisel cerámico de nanotecnología y esfera de zafiro con pantalla LTPO Amoled de 1,5 pulgadas. Tales materiales y características permiten la práctica de deportes extremos como el buceo (inmersiones por debajo de los 100 metros), carreras de montaña o escalada gracias a un nuevo modo expedición respaldado por tecnología GNSS de cinco sistemas de doble banda. El modo "campo de golf" ayuda a afinar cada golpe.

Respecto a la gestión de la salud, el dispositivo mejora la precisión de las lecturas de la frecuencia cardíaca durante los entrenamientos a través de ocho sensores fotoeléctricos, dos grupos de fuentes de

luz, un algoritmo de IA y una lente de vidrio curvo. También proporciona información sobre la calidad del sueño y consejos personalizados sobre cómo obtener el mejor descanso de la noche.

Samsung Galaxy Watch 4 y Galaxy Ultra Watch

Es el complemento perfecto de los dispositivos Samsung Galaxy, ya que incluye Wear OS Powered by Samsung, lo que permite una conexión absoluta. Su diseño se asemeja al de un reloj tradicional. Entre sus funciones principales destacan la detección automática de caminata, la monitorización del sueño y la velocidad del GPS. Mide la composición corporal: porcentaje de grasa, masa muscular y la cantidad de agua, lo que ayuda a definir y alcanzar objetivos deportivos. El sensor Samsung BioActive mide el ECG y la presión arterial en tiempo real. Además, puede comprobar el ritmo cardíaco anormal.

Galaxy Watch Ultra resiste hasta 55°C de calor, 9.000 m de altitud y 10 ATM de presión de agua. Además, gracias a su potente procesador de 3 nm funciona sin problemas en todas partes. La batería dura hasta 100 horas en el modo ahorro de energía. Diseñado con titanio aeroespacial, es muy resistente (certificación IP68 y militar SD MIL-STD-810H), detecta las caídas y cuenta con un botón de emergencia que activa una potente sirena. El modo multideportivo facilita el control a los atletas que combinan deportes diversos. El nuevo sensor BioActive y la Galaxy AI ofrecen información detallada sobre la salud. Aparte de medir las pulsaciones y la presión sanguínea, registra la saturación de oxígeno en sangre. También puede medir la composición corporal, monitorear la temperatura corporal durante el sueño y el índice de AGE. Eso sí, es muy grande, grueso, consume bastante energía y no es compatible con iOS.

Amazfit T-Rex 3, el más asequible

También enfocado a deportistas extremos, el Amazfit T-Rex 3 ofrece novedades basadas en IA, un diseño más potente y resistente, y un tamaño considerable (AMOLED de 1,5 pulgadas). Está hecho de acero inoxidable y polímero. Admite inmersiones de 45 metros y soporta temperaturas de entre -30 y 70° C. Mide parámetros como la frecuencia cardíaca, el nivel de oxígeno en sangre, la temperatura, el sueño o el estrés.



Salud

Sanitas amplía sus servicios digitales a todos sus asegurados

Los servicios digitales de salud de Sanitas proporcionan a sus 2,5 millones de clientes herramientas avanzadas para la prevención, diagnóstico y tratamiento personalizado, mejorando así la calidad de vida. Sanitas pone a disposición de sus 2,5 millones de clientes, Blua, el ecosistema digital de salud. Ya en 2016, Sanitas fue pionera en el sector asegurador con el lanzamiento de la videoconsulta. Poco a poco continúa ampliando sus servicios digitales con el objetivo de fomentar la medicina preventiva y el tratamiento personalizado.

“La digitalización permite una gestión de la salud más precisa, personalizada y participativa. El seguimiento digital de ciertas patologías crónicas supone un cambio real en la calidad de vida de las personas. Hoy decidimos abrir Blua a toda nuestra cartera de clientes. Creemos que la medicina ha avanzado gracias a la tecnología y que la prevención y



Sanitas pone Blua a disposición de sus 2,5 millones de clientes. Alberto Martín

cuidado digital nos permiten ofrecer a nuestros asegurados un cuidado más exclusivo y personalizado”, expresa Javier Ibáñez, director general de Sanitas. Blua ofrece herramientas digitales de prevención, diagnóstico y cuidado digital como los programas digitales de salud. Nutricionistas, entrenadores personales, psicólogos y otros profesionales diseñan planes personalizados y realizan seguimiento.

RSC

La Cátedra Generali-CEU otorgará 30.000 euros en ayudas para la ampliación de estudios

Generali y la Universidad CEU San Pablo han lanzado un programa de ayudas para estudiantes de último año, a través de la Cátedra Generali-CEU de Diversidad, Inclusión e Igualdad de Oportunidades ante el Empleo. Este programa premiará los tres mejores Trabajos de Fin de Grado (TFG) de los estudiantes de la Facultad de Ciencias Económicas y Empresariales que traten temas afines a los objetivos de la Cátedra. Cada estudiante ganador recibirá una ayuda de 10.000 euros para continuar su formación con un posgrado.

Este proyecto marca la primera colaboración de este tipo entre la Universidad CEU San Pablo y una empresa privada. El anuncio de las ayudas se realizó en un evento celebrado en el Aula Magna de la universidad bajo el título “La revolución de la IA en el empleo: El reto de la diversidad generacional”.

La presentación estuvo a cargo de Mercedes Ruiz de Palacios, directora de la Cátedra, y contó con la presencia de Rosa Visiedo, rectora de CEU San Pablo; Ricardo J. Palomo, decano de la Facultad de Económicas; Carlos Escudero Segura, CEO de Grupo Generali en España, y Javier Aguirre de Cárcer, director de Comunicación de Generali.

Durante la jornada, los alumnos tuvieron la oportunidad de escuchar las conferencias de Miguel Ángel Ruiz, Brand Strategy & Innovation Senior Manager de Samsung España, quien habló sobre el impacto de la inteligencia artificial en el empleo, y Raquel Roca, experta en transformación organizacional, que destacó la importancia de la diversidad en los equipos y el valor de las *soft skills* en el entorno laboral actual.

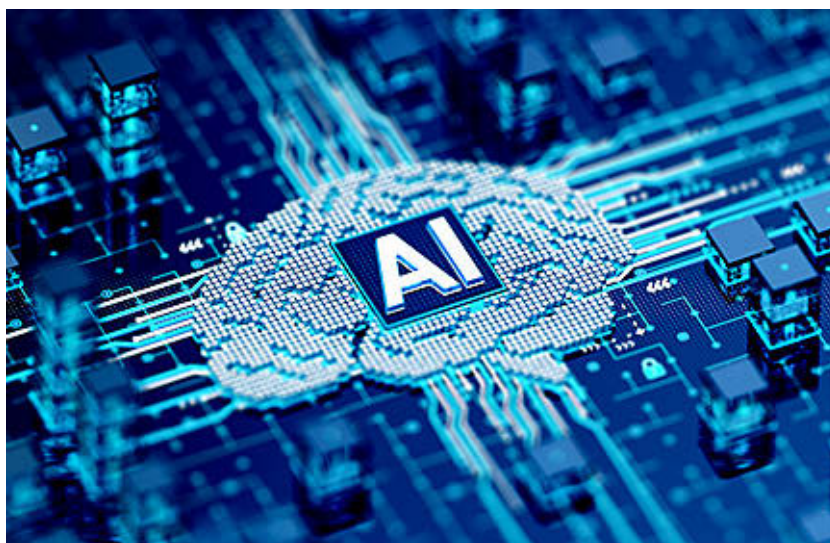
Un jurado compuesto por expertos de Generali y la universidad será el encargado de evaluar los trabajos presentados y seleccionar a los ganadores.

Aseguradoras

Más de un tercio de los asegurados globales están listos para la IA

La tecnología se está volviendo indispensable para la industria de seguros, ya sea mediante el uso de inteligencia artificial (IA) e Internet de las Cosas (IoT) para mejorar la experiencia del usuario o la oferta de productos relacionados con la tecnología, como seguros cibernéticos y paramétricos. En este contexto, una proporción significativa de consumidores a nivel mundial está abierta a interactuar con la IA para gestionar sus pólizas de seguros, incluso en situaciones estresantes como la presentación de reclamaciones, según revela la consultora GlobalData.

La Encuesta sobre tendencias emergentes del consumidor de seguros 2024 (Q3) de la consultora, desvela que más de un tercio (39%) de los encuestados



La Inteligencia Artificial (IA) es ya una herramienta clave para el seguro. iStock

se sentirían bastante cómodos con que una herramienta de IA decida el resultado de su reclamación, lo que resalta que las aseguradoras que la implementen con éxito verán un alto uso por parte de los clientes y se destacarán de su competencia.

helvetia.es

Alcanzando. Metas.



Juntos.

simple. claro. helvetia 
Tu aseguradora suiza





Pediatría en el seguro de salud: enfermedades que precisan consulta

Con la bajada de las temperaturas y la llegada del frío, el cuidado de la salud infantil se convierte en una prioridad para cualquier familia. Por eso, el acceso a una atención médica adecuada es fundamental para asegurar el bienestar de los más pequeños de la casa

Juanra Badillo. Fotos: iStock

Los seguros de salud desempeñan una labor crucial al ofrecer cobertura para una amplia variedad de servicios pediátricos, como consulta, diagnósticos y tratamientos. Sin embargo, los padres a menudo se preguntan cuáles son las enfermedades que requieren atención pediátrica in situ, y cómo el seguro de salud puede ayudarlos a enfrentar estos desafíos. Abordaremos las enfermedades más habituales en la infancia que llevan a los padres a buscar atención médica para sus hijos. Y ahondaremos en cómo los seguros de salud ofre-

cen una fuente de apoyo clave para gestionar dichas situaciones con la mayor tranquilidad y eficacia.

Infecciones respiratorias: el reto de cada invierno

Entre las razones más comunes por las que los pequeños pueden requerir atención médica, las infecciones respiratorias destacan por su frecuencia, especialmente durante el otoño y el invierno. Resfriados, gripes, bronquitis y neumonías son dolencias que afectan a los pequeños con facilidad debido a su sistema inmunológico en desarrollo y a su alta ex-

posición en guarderías y escuelas. Estas enfermedades pueden complicarse y derivar en problemas más graves como asma u otitis. Los seguros de salud suelen cubrir las consultas pediátricas necesarias para diagnosticar y tratar estas afecciones, así como las pruebas diagnósticas, como radiografías o cultivos, en caso de ser necesarios.

Enfermedades gastrointestinales

Otro de los motivos más habituales de consulta pediátrica son las enfermedades gastrointestinales. Gastroenteritis, cólicos o intolerancias alimentarias a menudo son causas de malestar en los niños. Los síntomas de vómitos, diarrea o dolor abdominal pueden ser especialmente alarmantes para los padres, quienes tienden a buscar asesoramiento pediátrico para determinar el origen del problema. Los seguros ofrecen consultas con especialistas y, si es necesario, pruebas complementarias para evitar complicaciones como la deshidratación.

Alergias y enfermedades dermatológicas

En los últimos tiempos, se viene observando un incremento en el número de niños que desarrollan algún tipo de alergia, ya sea alimentaria, ambiental o a medicamentos. Las alergias alimentarias, en particular, suelen generar gran preocupación entre las familias debido a su potencial para desencadenar reacciones graves, como los shocks anafilácticos. El seguimiento de los niños con alergias requiere de un plan de acción concreto, que incluye tanto la prevención como el tratamiento de las reacciones alérgicas. Aquí, los seguros de salud juegan un rol importante al proporcionar acceso a especialistas en alergología y la cobertura de tratamientos específicos para tranquilidad de los padres.

Afecciones como dermatitis atópica, eccemas o urticarias son frecuentes en niños y, aunque en muchos casos tienden a ser leves, requieren atención médica para un diagnóstico y tratamiento adecuado. Muchos seguros de salud suelen incluir las consultas dermatológicas y el tratamiento prescrito, que puede incluir desde cremas y ungüentos hasta terapias más avanzadas en casos crónicos.

Trastornos del desarrollo y la conducta

La infancia es una etapa crítica para el desarrollo físico y mental, y cualquier alteración en este proceso puede generar inquietudes en los padres. Trastornos como el déficit de atención e hiperactividad (TDAH), el autismo o los retrasos en el desarrollo del lenguaje y motor suelen ser motivos de consulta pediátrica y, a menudo, requieren la pronta intervención de un equipo multidisciplinar. El papel del seguro de salud es clave en estos casos, ya que facilita el acceso a especialistas en neurología, psicología y terapias de desarrollo, que pueden ayudar a identificar y tratar estos trastornos de manera temprana. Muchos incluyen programas específicos de



seguimiento para asegurar que el niño reciba el apoyo adecuado a lo largo de su crecimiento.

Fiebre: una consulta común pero necesaria

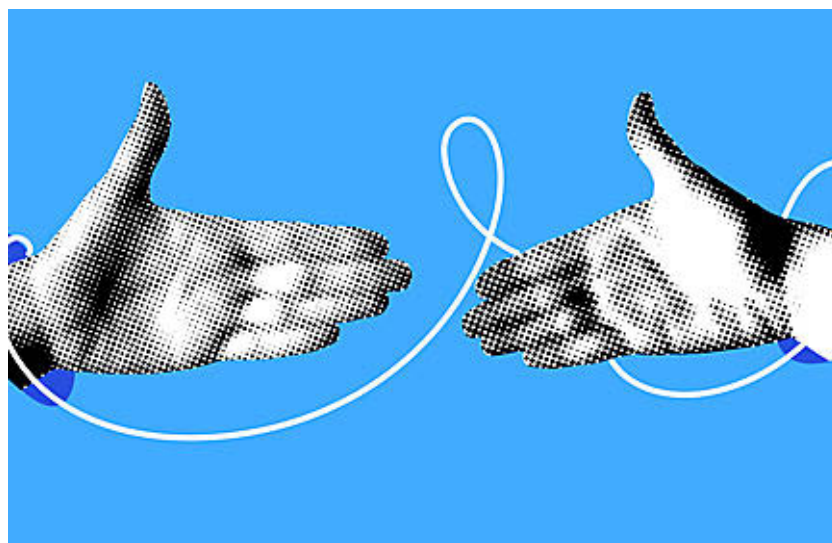
La fiebre es uno de los motivos más frecuentes de consulta médica en pediatría, y puede tener causas variadas, desde infecciones virales comunes hasta problemas más graves, y es importante que un pediatra descarte complicaciones. Los seguros de salud cubren las consultas y los exámenes necesarios para determinar la causa de la fiebre, asegurando que los padres cuenten con la orientación adecuada para el manejo de la misma en casa o, si es necesario, para proceder con tratamientos adicionales.

Mediadores de seguros

Howden Iberia refuerza su presencia en el capital privado

Howden Iberia ha anunciado su asociación con Spaincap, la asociación española de entidades de capital privado que agrupa a más de 160 firmas de Venture Capital y Private Equity, tanto nacionales como internacionales. Esta colaboración fortalece el compromiso de Howden con el sector del capital privado, un motor clave en la economía española. La alianza refuerza la propuesta de valor de Howden CAP, una división especializada en gestión de riesgos para el capital privado.

A través de esta asociación, Howden contribuirá con su experiencia, ofreciendo soluciones para la gestión de riesgos financieros y profesionales. Esto permitirá a las empresas del sector mantenerse al día con los desafíos y tendencias actuales, y al mismo tiempo, fomentar el desarrollo de relaciones estratégicas dentro del ecosistema de capital riesgo. Ambas organizaciones se beneficiarán de esta colabo-



Howden y Spaincap se alían para mejorar la gestión de riesgos. iStock

ración mediante proyectos y actividades que les permitirán compartir conocimientos sobre las últimas tendencias y mejores prácticas en la gestión de riesgos, optimizando su capacidad para abordarlos y transferirlos de manera eficaz. Esta sinergia reforzará la posición de Howden y Spaincap, impulsando la innovación y el impacto positivo en la economía española, explican en un comunicado.

Mediadores de seguros

Inade advierte del coste “millonario” para los mediadores para cumplir con la nueva DEC

El Ministerio de Economía, Comercio y Empresa tiene previsto aprobar una Orden que introducirá los nuevos modelos de remisión de la Documentación Estadístico-Contable (DEC) para corredores de seguros, corredores de reaseguros, agentes de seguros vinculados y operadores de banca-seguros. Estos nuevos modelos reemplazarán a los aprobados por el RD 764/2010, para la Ley 26/2006, de mediación de seguros y reaseguros privados, en lo que respecta a la información estadístico-contable y de competencia profesional. Para cumplir con los nuevos requisitos, las empresas deberán automatizar la obtención de la información necesaria, lo que implicará adaptar sus sistemas informáticos. Las empresas tecnológicas trabajan en estas adaptaciones para garantizar que sus clientes puedan cumplir con los nuevos modelos.

El Gobierno espera que la DEC correspondiente al ejercicio de 2024, que debe entregarse antes del 30

de abril de 2025, se elabore utilizando los nuevos modelos, cuya publicación está prevista para el 2 de enero de 2025.

La consultora Inade organizó un *webinar* con más de 200 profesionales del sector para analizar estas novedades. Según el director de la consultora, Adolfo Campos, “el conjunto de las empresas de distribución de seguros deberá hacer una inversión que podría superar los tres millones de euros, si tenemos en cuenta los importes de las tecnológicas, consultoras y la repercusión de los costes de sus propios recursos humanos”.

La DGSFP justifica estos cambios en la necesidad de proporcionar información a los supervisores europeos. Como recoge el borrador de la Orden, “es preciso informar a los organismos de la Unión Europea para modernizar las normas comunitarias en materia de servicios financieros”.

Haz de cada experiencia un aliado

En este número daremos claves para no entorpecernos a nosotros mismos cuando las circunstancias y los resultados obtenidos no son los que deseamos

Ana Méndez. Foto: iStock

Pondremos en valor todo aquello que nos ocurre, exitoso y no tanto, para sacar de ello lo sustancial e integrar todas las partes, tanto si obtengo lo esperado como si no, igualmente me aprovecho de la experiencia.

Estamos acostumbrados a conseguir resultados inmediatos y previstos y nos avocamos a la frustración inevitable y en distintos niveles cuando esto no ocurre.

Hemos de admitir que el día a día nos trae situaciones de todo tipo, las que nos conducen a lo que esperamos o deseamos, que estimamos positivas, y las que nos alejan de eso mismo, que el común de los mortales identifica como negativas, nefastas y todo un sinfín de adjetivos poco amistosos.

Claramente asumimos que cuando una experiencia de esta última categoría aparece en nuestro camino, nuestra psique hace de esto un problema, a veces, irresoluble (y es posible que así sea dependiendo de lo que haya ocurrido, entendiendo que no todo es equiparable), pero en muchas otras ocasiones no sólo no lo es, sino que además es más que aprovechable.

Lo que aquí queremos desvelar es la capacidad de hacer de toda cuestión, de cada vivencia, una

oportunidad y un aprendizaje. ¿Para qué? Para no quedarnos atascados en el “problema”, sino convertirlo en aliado de camino.

Fácil, ¿no? No. No estamos entrenados para ello. Requiere un grado un tanto más observador de la situación y un ir más allá de la misma que nos permita obtener esa enseñanza valiosa que se esconde detrás de la experiencia cambiándonos de lugar, de lo reactivo a lo proactivo y de la culpabilidad a la responsabilidad.

Por el camino me iré entrenando en el enigmático arte de qué puedo hacer con lo que me ocurre cuando no es lo que estaba esperando que ocurriera, sacando el máximo aprovechamiento.

Upps, estoy a punto de descubrir una mina de oro.

¿De qué se trata entonces? De la nada popular autocrítica y de la denostada introspección.

En el trepidante mundo comercial, no es lo más habitual, los resultados económicos actúan de manera despiadada en nuestro día a día, pero si nos permitimos unos segundos de análisis y observamos nuestro discurso interno, obtendremos auténticas joyas para lucirlas en próximas ocasiones y que nos aporten mejores resultados.

Esto es, actuemos de alquimistas y consigamos que la experiencia me muestre el mensaje que tiene para mí, para que la próxima vez, de lo comprendido y aprendido, utilice mi nueva herramienta, mi nuevo aliado para revertir la situación que antaño me fue hostil, pero que ahora resuelvo con facilidad y a mi favor, obteniendo ahora sí, lo que estaba deseando lograr.





Los servicios digitales que incorpora el seguro de hogar

Las aseguradoras conocen la importancia que tiene la digitalización en nuestro día a día, y por ello cada vez incluyen una mayor protección en materia digital en sus seguros

Diego Fernández Torrealba. Fotos: iStock

En un mundo cada vez más digitalizado, en una sociedad en la que la tecnología cada vez tiene una mayor utilidad y una presencia más constante, desde las grandes empresas al día a día de las familias, es lógico, comprensible y útil que las compañías de seguros incluyan cada vez más coberturas relacionadas con la vida digital. Los seguros de hogar son un claro ejemplo de ello, habiendo incorporado desde hace ya varias décadas (el tiempo pasa volando) garantías que están relacionadas con servicios digitales y que resultan de utilidad a los clientes.

A estas alturas de la película, que muchos seguros de hogar incluyen coberturas relacionadas con la asistencia informática/digital no pillará de sorpresa a prácticamente nadie; pero quizás muchos no sepan hasta qué punto puede llegar la cobertura de algunos productos aseguradores de hogar en el entorno digital.

Vamos a repasar qué servicios pueden ofrecer las compañías de seguros en este ámbito, desde las

coberturas más básicas y esperadas hasta otras menos conocidas e incluso sorprendentes.

Coberturas digitales

La asistencia informática es un clásico de los servicios que brindan muchos seguros de hogar, aunque puede llegar más lejos de lo que se imaginan. El servicio básico es la ayuda y asesoría a la hora de manejar las principales herramientas y aplicaciones, así como la instalación o desinstalación de estas, la configuración de sistemas operativos o las actualizaciones de *software*. Un servicio que ya se ofrece en la mayoría de los seguros tanto de manera remota (telefónica, online) como incluso presencial, y en el que a menudo no sólo se cubre el ordenador sino otros dispositivos como el móvil o la *tablet*.

En este terreno la oferta de ciertos seguros de hogar puede ampliarse, desde proporcionar un servicio de instalación de *webcam* o de un programa antivirus a realizar un informe de la presencia en inter-

net de los usuarios, pasando por la recuperación de datos y la realización de copias de seguridad en los dispositivos de almacenamiento.

Otra cobertura de utilidad es la de borrado de la huella digital de los componentes de la familia que ha contratado el seguro, así como la de gestión del final de la vida digital. Esos procesos los realizan servicios especializados, que emplean métodos avanzados para garantizar la eliminación segura y efectiva de los datos. Así, si se desea pueden cancelarse todos los datos personales en redes sociales, blogs, webs y cuentas de correo electrónico.

También puede necesitarse lo contrario: recuperar datos, información (textos, fotos, vídeos, contactos) que se encuentra en un dispositivo y se ha perdido por cualquier causa, desde un virus a un golpe o a daños por agua. Un servicio del que también es posible disponer en un seguro de hogar con asistencia digital.

La asesoría y protección jurídica y legal especializada en este terreno también es importante, así que si también la incluye el seguro, miel sobre hojuelas. Esta cobertura puede abarcar muchas cuestiones: el comercio electrónico, la utilización de internet, el uso fraudulento de tarjetas de crédito o débito, el intento de fraude, la suplantación de identidad y la reclamación de daños por este tipo de siniestros.

Siguiendo con la protección ante delitos, otra de las coberturas digitales de utilidad es la de rastreo de

ordenadores, *smartphones* y *tablets* robados, mediante la instalación de un *software* especial en los dispositivos que permite la realización de una labor de búsqueda en caso de que desaparezcan.

Protección a los menores

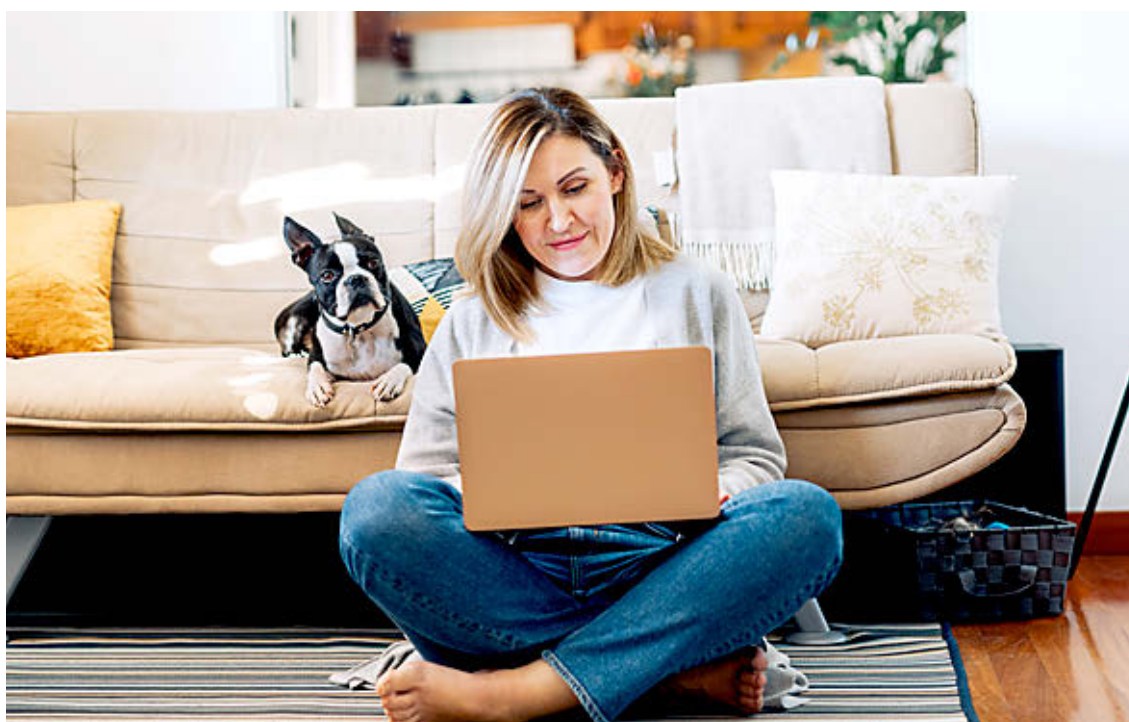
La protección a los pequeños de la casa, especialmente si son usuarios de los dispositivos digitales, es un factor esencial que cada vez se tiene más en cuenta en clave aseguradora.

El control parental de internet es una gran herramienta en ese sentido, y por ello hay seguros de hogar que ofrecen servicios que permiten la creación

De la recuperación de datos al ciberacoso, el seguro de hogar nos protege también 'online'

de una cuenta de usuario específica que sirve para gestionar y filtrar los contenidos a los que los niños pueden acceder online. De esta manera se garantiza un entorno digital seguro, sano y adecuado a la edad de los pequeños.

En esta línea hay incluso seguros que integran coberturas capaces de proteger a los menores frente al ciberbullying, el acoso a través de internet. ¿De qué manera? Mediante la instalación de aplicaciones que analizan las comunicaciones y pueden identificar cuándo se producen este tipo de prácticas, ayudando a identificar a los acosadores.



Aseguradoras

S&P Global otorga a Solunion el rating A+ con perspectiva estable

La agencia de calificación crediticia S&P Global ha confirmado la calificación de solidez financiera a largo plazo "A+" con perspectiva estable para Solunion, la aseguradora especializada en seguros de crédito y caución, y servicios de gestión de riesgos comerciales. En su informe, S&P Global resalta el sólido perfil de riesgo empresarial de Solunion, así como su "robusto perfil financiero" y el bajo nivel de riesgo relacionado con el reaseguro, debido a que

la mayoría de sus acuerdos de reaseguro se llevan a cabo con sus accionistas principales.

La agencia subraya que la perspectiva estable se debe a la expectativa de que Solunion mantendrá, en los próximos dos años, una posición sólida tanto en el mercado español como en Latinoamérica, junto con una adecuación de capital que supera el 99,9% del nivel de confianza exigido por S&P Global.

Salud

Mapfre y Sanitas impulsan un hospital en el Distrito 22@ de Barcelona

Mapfre y Sanitas se alían para la creación de un nuevo hospital en Barcelona. El centro se instalará en un edificio de oficinas en el Distrito 22@, en el área costera de la capital catalana, y aumentará la oferta asistencial de la Ciudad Condal. Se tratará del primer hospital general privado en esta área. El Distrito 22@ dispone aún de pocas infraestructuras asistenciales, por lo que este nuevo hospital vendrá a dar un servicio necesario a los vecinos de la zona.

Gracias a esta operación, los pacientes de todas las aseguradoras, así como los pacientes privados van a poder disponer de más de 120 nuevas camas hospitalarias en la ciudad. Asimismo, el hospital dispondrá de todas las soluciones digitales para la gestión de la salud y la inversión en tecnología para facilitar la vida de las personas, pilares clave en las políticas de desarrollo de Mapfre y Sanitas, explican ambas entidades en un comunicado.

Aseguradoras

Ricard Ribas es el nuevo director de operaciones de Allianz Seguros

Allianz Seguros ha nombrado a Ricard Ribas Chief Operating Officer (COO) y miembro del Comité de Dirección, desde el 1 de octubre. El hasta ahora director de Siniestros de la compañía, toma el relevo a Eva Orell, que emprende un nuevo reto profesional en Allianz Partners, explica la compañía.

Ricard Ribas es ingeniero industrial por la Universidad Politécnica de Catalunya, perito IRD por la Uni-

versidad de Barcelona y Executive MBA por EAE Business School. Ha trabajado en diferentes áreas de siniestros y compañías de asistencia durante los últimos 15 años. Se incorporó a Allianz en 2021, como director de siniestros diversos. Desde el 1 de octubre es el máximo responsable de Operaciones de la compañía. A este nombramiento se suma la incorporación de Silvia Álvarez Echevarría como directora del área Legal (Head of Legal).

Aseguradoras

AXA Climate lanza Altitude para los riesgos del cambio climático

AXA Climate ha lanzado Altitude para empresas, una plataforma innovadora diseñada para medir el impacto de los riesgos climáticos, implementar una estrategia de adaptación y contribuir a sus informes conforme a la Directiva de Informes de Sostenibilidad Corporativa (CSRD).

Basada en un conjunto de datos propios derivados del último informe del IPCC, Altitude cuantifica el

riesgo climático a medio y largo plazo que pesa sobre las instalaciones y actividades de las empresas, teniendo en cuenta las características locales específicas de cada empresa, sector y biodiversidad.

La plataforma ayuda a las empresas a gestionar su estrategia climática, anticipando y midiendo el impacto en sus actividades e implementando medidas de adaptación.

www.segurostv.es

Seguros^{tv}



Las noticias más frescas y claras.
Última hora - Entrevistas - Eventos - Reportajes - Opinión

Compromiso con la inclusión real de las personas con discapacidad

Uno de los aspectos más importantes de la RSC es la promoción del desarrollo profesional de personas con discapacidad, ayudando a su crecimiento dentro de las organizaciones

Ana M. Serrano.

Fotos: iStock

A pesar de los avances, queda mucho por hacer. El acceso al empleo y el desarrollo profesional de personas con discapacidad sigue siendo un desafío en muchos sectores, y las barreras físicas, tecnológicas y sociales continúan limitando las oportunidades para este colectivo.

La inclusión laboral de personas con discapacidad no es sólo una cuestión de justicia social, sino también una oportunidad para las empresas de diversificar su capital humano y enriquecer el entorno de trabajo. Muchas aseguradoras han comenzado a adoptar programas específicos dentro de sus estrategias de Responsabilidad Social Corporativa para fomentar la contratación y el desarrollo de estas personas dentro y fuera de propia empresa.

Piedra angular de la RSC en el seguro

Fundación MAPFRE ha sido una de las pioneras. A

través de su proyecto Juntos Somos Capaces, la fundación fomenta la integración laboral de personas con discapacidad y en riesgo de exclusión social. Este programa ofrece formación específica y facilita la contratación en diversas empresas del grupo Mapfre y en otras compañías del sector. Desde 2010, momento de lanzamiento del programa, se han adherido a este más de 6.500 empresas. Además, la entidad colabora activamente con organizaciones especializadas, como Fundación Once, para crear oportunidades laborales y ofrecer apoyo tanto en la adaptación de los puestos de trabajo como en la formación de empleados y directivos sobre la inclusión.

Santalucía incluye en su plan de RSC iniciativas orientadas a la contratación de personas con discapacidad. En colaboración con organizaciones como Fundación Once y la Fundación Adecco, Santa-



El sector asegurador está comprometido con el desarrollo profesional de las personas con discapacidad.

lucía ofrece formación y programas de prácticas laborales para personas con discapacidad, asegurando su inserción en el mercado laboral y creando oportunidades de desarrollo profesional.

La importancia del desarrollo profesional

El acceso a empleo es solo el primer paso hacia la plena inclusión de personas con discapacidad. Para que la integración sea completa y sostenible, las empresas deben ofrecer oportunidades para el desarrollo profesional a largo plazo. Esto incluye la posibilidad de ascender a puestos de mayor responsabilidad, adquirir nuevas habilidades y participar en la toma de decisiones.

Un caso notable en este campo es de la Fundación Integralia DKV, una organización sin ánimo de lucro fundada por DKV Seguros. Su misión es la inclusión sociolaboral de personas con discapacidad (física, sensorial y orgánica) y enfermedades crónicas o degenerativas. Era 1999. Veinticinco años después, la fundación emplea a casi 500 personas en siete centros en España e impulsa programas de cooperación internacional al desarrollo en países como Colombia, Perú e India.

¿El reto? Mejorar el bienestar integral de las personas con discapacidad acompañándolas en el descubrimiento de su potencial y en la conciencia de sus legítimos derechos. Con este objetivo en mente, Integralia dispone de siete centros especiales de empleo (CEE) donde presta servicios de Contact Center, Marketing Digital, Consultoría y Formación. Para conseguir este reto, la entidad promueve alianzas con otras empresas y organizaciones.

La formación como herramienta de inclusión

Integralia DKV considera la formación como una herramienta determinante que apoya el fin fundacional. Obviamente, sin la adecuada capacitación acorde con las exigencias del mercado no sería factible lograr los objetivos de integración laboral. La Escuela Integralia nace en 2013 con el fin de impartir formación especializada.

Desde su inicio, la Escuela Integralia ha conseguido formar a 755 personas, de las cuales 387 se han incorporado en Integralia y 136 en la empresa ordinaria. En los Programas de Cooperación Internacional, en alianza con entidades locales y sector empresarial, ha formado a 1.295 personas, de las que 903 disfrutaban de un empleo estable.

Recientemente, en Huelva, veintisiete personas con discapacidad han logrado romper la brecha de empleabilidad gracias a los programas formativos TIC que el Hub de la Diversidad de Huelva (HDDH) ha desarrollado en los últimos dos años en la capital onubense.

El Hub de Diversidad Digital Fundación Integralia

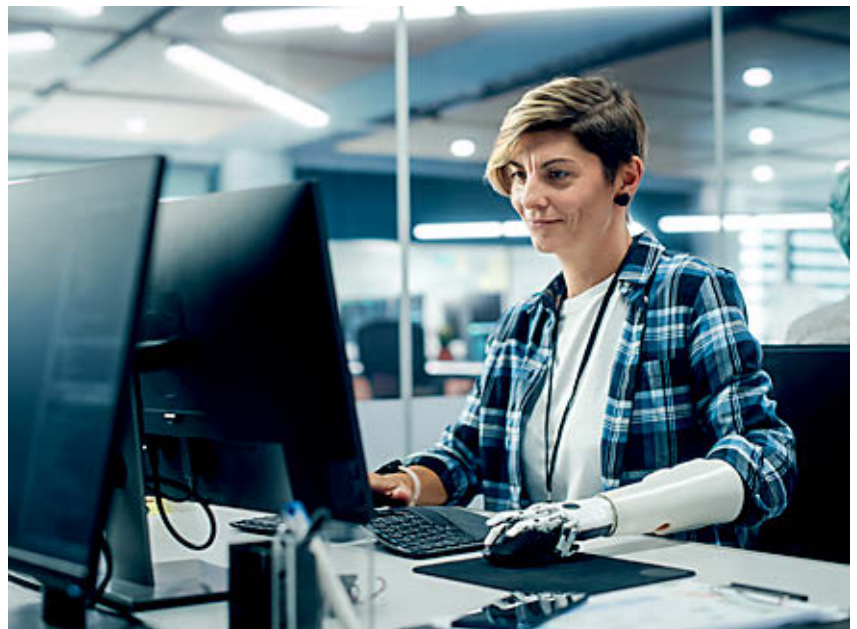
DKV llegó a Huelva en 2021 e inició sus programas formativos con Atlantic Copper, Fundación Atlantic Copper, Cocemfe Huelva, el Ayuntamiento, Asein, la Asociación de Empresarios de Informática y TIC de Huelva y la Fundación Cajasol.

Estos programas han mejorado la cualificación profesional de más de 150 onubenses en áreas como la ciberseguridad, la accesibilidad de *apps* y *webs*, el *testing* de aplicaciones, la usabilidad, JAVA, el comercio electrónico, el marketing digital y las competencias digitales.

Muchas aseguradoras cuentan con programas específicos para el desarrollo de este colectivo

Según los datos, el Hub de Diversidad Digital de Fundación Integralia DKV ha orientado a un total de 156 estudiantes, ha acompañado a 45 personas en itinerarios de empleo y ha conseguido que 27 personas con discapacidad de Huelva se incorporen al mercado laboral en empresas del sector TIC. Tras el periodo formativo, el alumnado ha realizado prácticas en empresas vinculadas a la Asociación de Empresarios de Informática y TIC de Huelva (Asein).

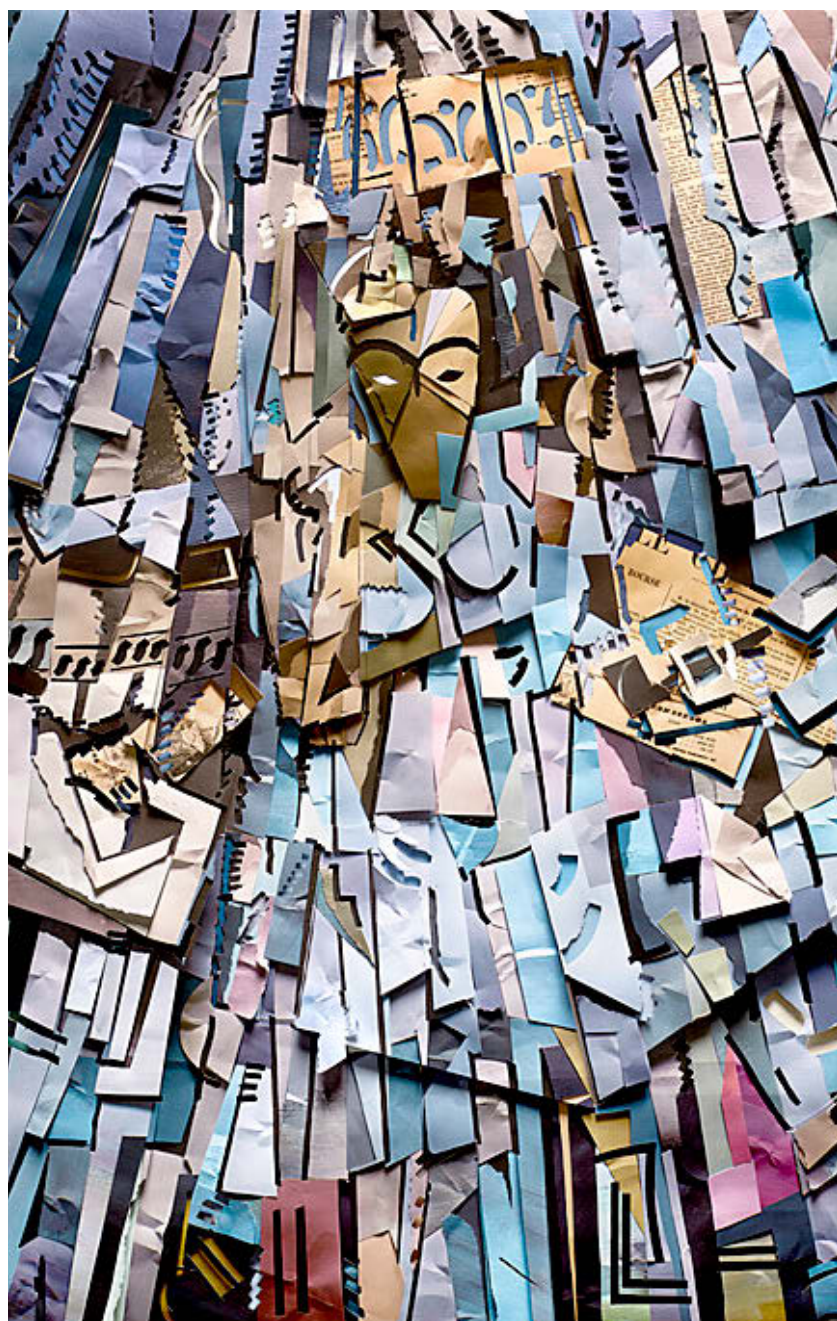
El pasado 1 de octubre, el Hub de Diversidad Digital de Fundación Integralia DKV celebró la clausura de la segunda edición de su curso de Ciberseguridad. Durante 300 horas, 15 participantes de Málaga se sumergieron en el programa de formación online, demostrando una gran pasión y aptitud por el mundo de la ciberseguridad.



Apertura Madrid Gallery Weekend: las galerías madrileñas inauguran el otoño

Un año más, como cada septiembre y desde hace quince, Madrid abre sus puertas al arte contemporáneo con la gran fiesta Apertura 2024. Una invitación a recorrer la capital de una forma distinta y descubrir lo último de la creación actual

Ana M. Serrano. Fotos: eE



EBMV surfaces Cubist Selfportrait after Salvador Dalí. 2023.

Las cincuenta y dos galerías que forman parte de Arte Madrid abrieron unidas la temporada, entre el 12 y el 15 de septiembre. A partir de ese fin de semana y durante todo el otoño, Madrid se convierte en una gigantesca galería de arte en la que las nuevas generaciones de artistas conviven con nombres consagrados como Eduardo Chillida, Antoni Tàpies, Milena Muzquiz o Luis Gordillo.

La Universidad de Nebrija repite este año con la exposición *Tejidos Simbióticos*, comisariada por los estudiantes del Máster en Mercado del Arte y Nerea Urbieto. La muestra, que reúne el trabajo de Rosana Antolí, Rosalía Banet, Nacho Carbó, Día Muñoz y Maya Pita Romero, plantea las relaciones como flujos constantes de cambio e invita a la reflexión sobre lo que somos y lo que podemos llegar a ser y auspiciando un futuro de cooperación. Una de las novedades de este año es la participación del Museo Lázaro Galdiano donde se abordan las motivaciones de los coleccionistas desde sus orígenes hasta el coleccionismo actual.

Entre las 52 galerías que forman parte de Arte Madrid, Lucía Mendoza apuesta por el proyecto experimental *Rutas relacionales*. La muestra propone un recorrido por diferentes obras de artistas comprometidos con cuestiones como los desequilibrios medioambientales, sociales y económicos, la identidad, la industria alimentaria, el extractivismo o la democracia. El programa expositivo, comisariado por Javier Martín-Jiménez, con el asesoramiento curatorial de Blanca de la Torre, incluye obras de más de 30 artistas creadas específicamente para la ocasión.

La galería Herrero de Tejada acoge las creaciones de Jan Vallverdú (Barcelona, 1995). El artista explora las complejidades de la existencia individual en la sociedad contemporánea. A través de figuras dinámicas y gestos expresivos, aborda cuestiones existenciales y conflictos internos. "La pintura actúa como un medio para la introspección y la autoexpresión, permitiendo al artista procesar sus experiencias y emociones personales y, al mismo tiempo, expandir sus límites pictóricos".

En Elba Benítez, *Photocubism* muestra la originalidad fotográfica del artista brasileño Vik Muniz. Las obras parten de las pinturas cubistas de artistas del siglo XX como Picasso, Braque o Juan Gris. A igual que los pintores descomponían las figuras para recomponerlas después de manera aleatoria (o no tanto), Muniz somete las imágenes de estos cuadros a una serie de manipulaciones fotográficas y



Una de las obras de Nacho Martín Silva.

físicas, imprimiéndolas y cortándolas en pedazos, reensamblando libremente esos pedazos y volviéndolos a fotografiar, imprimiendo de nuevo la fotografía y recortándola otra vez, recomponiendo libremente esos pedazos.

El madrileño Nacho Martín Silva presenta su obra reciente en la Galería Max Estrella. *Paraísos de Papel* plantea un recorrido por las ideas de paisaje y naturaleza desde el punto de vista contemporáneo. "Las obras que se presentan toman como modelos fragmentos de la historia del arte y documentación visual sobre la historia de la taxidermia y de la construcción de dioramas para museos de historia natural. Los espacios exteriores se construyen en interiores, la imagen en video de lo real es el soporte para la imagen estática de la representación, la experiencia de primera mano de una naturaleza desbordante y sublime de pintores como William Turner es sustituida por papeles de impresora y luces de fluorescente y la idea de representación del paisaje en la infancia funciona como un horizonte sincero en un mar de ficciones", comenta el artista.

VETA by Fer Francés incluye artistas en distintas etapas de su carrera, generando un diálogo entre distintas generaciones. Esta temporada otoñal, la galería acoge la obra de Maciej Kosc, Abraham Lacalle y la colectiva *The Fire Keepers*.

Velvet Dawns es la primera exposición de Maciej Kosc en la galería. Las obras escogidas muestran una gran tensión entre la belleza tradicional de los paisajes del fondo y la aparente fealdad de los animales protagonistas, los roedores. La técnica del aerógrafo, le



Lecuona y Hernández. Segundo origen #2.



Inflexión 2024, Jan Vallverdú. Óleo sobre lienzo

permite plasmar, al mismo tiempo, el detalle de las pieles y la neblina de sus idílicos fondos.

El verdor terrible presenta una selección de acuarelas de Abraham Lacalle. Este medio tiene mucha importancia en su obra, porque en el papel es donde empieza su proceso para llegar al cuadro. Con bastantes guiños a la literatura, el título de la exposición hace referencia a un libro del escritor chileno Benjamín Labatout.

The Fire Keepers, comisariada por Eduardo Sarabia, convoca a artistas de distintas regiones y culturas a invocar el poder del fuego desde lo espiritual. Plantea el trabajo de creadores de generaciones variadas en cuya producción artística se potencia la delicadeza en la construcción de objetos y espacios sensibles y de lo sensual que conduce al pensamiento profundo.

‘El tiempo de las fieras’, una trama negra de poder y corrupción

Un atropello con fuga (pura rutina policial) y un terrible suceso en una fábrica bastan para desbaratar el sosiego de una isla tan apacible como Lanzarote

Ana M. Serrano. Foto: eE

Bastan estas dos mismas premisas en principio inconexas para que Víctor del Árbol urda una nueva trama negra en la que el poder y la corrupción arrojan a los protagonistas a un laberinto de intereses económicos, venganzas personales y ambiciones desmedidas.

El escritor barcelonés regresa al género policial con *El tiempo de las fieras* (Destino, septiembre 2024). Y con las fieras y Del Árbol regresan los asesinatos y la crueldad, los sicarios, el inspector Leal, la exinspectora Virginia Ortiz y el Gordo Soria. También Clara Fité. Ninguno de ellos se asemeja a los policías y la periodista que fueron tres años antes. Tan solo el subcomisario Soria, relegado al destierro, se aferra a la esperanza de pasar sin pena ni gloria los últimos años de su carrera, volver a su tierra y seguir con sus dioramas de la Primera Guerra Mundial. Los demás están rotos. Se hicieron trizas después de la traumática experiencia vivida en 2005 en *Nadie en esta tierra*.

Pese a las constantes alusiones a la novela previa, la obra actual se lee sin problemas de manera independiente. Tampoco se trata de una saga policial. Ni siquiera existe un protagonista definido —se trata más bien de una novela coral—. Tal vez Soria, en ocasiones, prevalece sobre el resto gracias a su rectitud, profesionalidad e intuición. El antihéroe, inmune a la ambición, mantiene a raya a ese elenco de depredadores dispuestos a devorar cuanto encuentran a su paso. El pasado se alza como un personaje más, pues la mayor parte de las acciones presentes son consecuencia de decisiones antiguas, secretos infames y podredumbre de toda índole.

La historia comienza con el atropello de Vesna Gujić, una joven de diecinueve años, en una carretera

desierta de Lanzarote. El incidente desencadena una investigación ligada a una compleja trama de crimen y poder que se extiende por varios países. La venganza, la codicia y los intereses económicos mueven las piezas de un juego a contrarreloj, en el que cada segundo es vital para mantenerse en el tablero.

El tiempo de las fieras no es solo una novela de intriga, sino también una reflexión sobre la sociedad en la que vivimos. Del Árbol utiliza la trama para explorar la corrupción, la desigualdad y la violencia, pintando un panorama sombrío pero realista de un mundo dominado por los poderosos. No en vano se desarrolla durante la primavera del 2008, poco antes de la gran crisis financiera global provocada por la quiebra de

Lehman Brothers, cuando “las decisiones de unos cuantos llevaron a la miseria a millones de personas”.

Pese a la atmósfera de tensión y el contexto social fácilmente reconocible, Víctor del Árbol no deja oír su voz —al menos, no se percibe tan cristalina como en *Un millón de gotas* o *Antes de los días terribles*—. Sí mantiene su estilo narrativo característico: entornos asfixiantes, situaciones límite, cambios de ritmo, formidables saltos temporales. Su prosa ágil y precisa conecta escenarios lejanos (Lanzarote, Barcelona, México, Venezuela, los Balcanes) al transcurso de los hechos y personajes, desvelando poco a poco sus motivos, sus carencias, sus caracteres, al tiempo que transmite emociones intensas e imágenes nítidas en la mente del lector. Remueve la dureza de muchas de las escenas, la impasibilidad (el disfrute, incluso) de algunos ante el mal y el sufrimiento ajeno. Porque, como afirma el propio autor, “aquí estamos hablando de una cacería humana y de fieras de verdad”.



Portada del libro
‘El tiempo de las fieras’.